

Заполярье

№ 23 | ЧЕТВЕРГ | 12 мая 2022 года

Постановление Администрации Тазовского района № 371-п от 4 мая 2022 года О внесении изменений в муниципальную программу Тазовского района «Безопасный регион на 2014 - 2025 годы», утвержденную постановлением Администрации Тазовского района от 10 июля 2014 года № 357

В соответствии с постановлением Администрации Тазовского района от 19 августа 2019 года № 801 «О муниципальных программах Тазовского района», решением Думы Тазовского района от 22 декабря 2021 года №16-1-103 «О внесении изменений в решение Думы Тазовского района от 16 декабря 2020 года № 8-2-75 «О бюджете Тазовского района на 2021 год и плановый период 2022 и 2023 годов», решением Думы Тазовского района от 15 декабря 2021 года №15-1-99 «О бюджете Тазовского района на 2022 год и плановый период 2023 и 2024 годов», руководствуясь статьёй 45 Устава муниципального округа Тазовский район Ямало-Ненецкого автономного округа, Администрация Тазовского района

ПОСТАНОВЛЯЕТ:

1. Утвердить прилагаемые изменения, которые вносятся в муниципальную программу Тазовского района «Безопасный регион на 2014-2025 годы», утвержденную постановлением Администрации Тазовского района от 10 июля 2014 года № 357.

2. Опубликовать настоящее постановление в районной газете «Советское Заполярье».

3. Настоящее постановление распространяется на правоотношения в части финансового обеспечения 2021 года - с 22 декабря 2021 года, в части финансового обеспечения 2022-2025 годов, возникшие с 01 января 2022 года.

Глава Тазовского района

В.П. Паршаков

УТВЕРЖДЕНЫ

постановлением

Администрации Тазовского района

от 04 мая 2022 года № 371-п

ИЗМЕНЕНИЯ,

которые вносятся в муниципальную программу Тазовского района «Безопасный регион на 2014-2025 годы»

1. Позицию «Финансовое обеспечение муниципальной программы (тыс.руб.)» изложить в следующей редакции:

Финансовое обеспечение муниципальной программы (тыс.руб.)		
Общий объем финансирования муниципальной программы 1 037 654,2 (в том числе: средства местного бюджета - 831 873,2; средства окружного бюджета - 202 520; федерального бюджета - 3261)	Объем финансирования муниципальной программы, утвержденный решением Думы Тазовского района «О бюджете Тазовского района», - 943 503,2 (в том числе: средства местного бюджета - 745 897,2; окружного бюджета - 194 990; федерального бюджета - 2616) / планируемый к утверждению - 94 151 (в том числе: средства местного бюджета - 85 976; окружного бюджета - 7530; федерального бюджета - 645)	Справочно: планируемый объем федеральных, окружных средств (внебюджетных средств) - 0
2014 год	57 106,2 (в том числе: средства окружного бюджета - 20 004)	0
2015 год	73 471 (в том числе: средства окружного бюджета - 21 093)	0
2016 год	61 883 (в том числе: средства окружного бюджета - 11 368)	0
2017 год	62 044 (в том числе: средства окружного бюджета - 11 553)	0
2018 год	55 461 (в том числе: средства окружного бюджета - 6 378; федерального бюджета - 68)	0
2019 год	111 431 (в том числе: средства окружного бюджета - 44 589; федерального бюджета - 6)	0
2020 год	93 820 (в том числе: средства окружного бюджета - 26 206; федерального бюджета - 6)	0
2021 год	107 730 (в том числе: средства окружного бюджета - 10 014; федерального бюджета - 665)	0
2022 год	134 633 (в том числе: средства окружного бюджета - 39 475; федерального бюджета - 603)	0
2023 год	91 773 (в том числе: средства окружного бюджета - 7 947; федерального бюджета - 623)	0
2024 год	94 151 (в том числе: средства окружного бюджета - 8 227; федерального бюджета - 645)	0
2025 год	94 151 (в том числе: средства окружного бюджета - 8 227; федерального бюджета - 645)	0

».

2. Раздел II изложить в следующей редакции:

«

СТРУКТУРА
муниципальной программы Тазовского района «Безопасный регион на 2014 - 2025 годы»

№ п/п	Наименование ответственных исполнителей (соисполнителей) муниципальной программы, подпрограмм	Объёмы финансирования (тыс.руб.)													
		всего	2014 год	2015 год	2016 год	2017 год	2018 год	2019 год	2020 год	2021 год	2022 год	2023 год	2024 год	2025 год	
1	2	3	4	5	6	7	8	9	10	11	12	13	14	15	
1.	Муниципальная программа Тазовского района «Безопасный регион на 2014 - 2025 годы» (всего), из них	1 037 654,2	57 106,2	73 471	61 883	62 044	55 461	111 431	93 820	107 730	134 633	91 773	94 151	94 151	
1.1.	Ответственный исполнитель Администрация Тазовского района (всего), в том числе:	74 324,7	473,7	587	701	5 951	6 601	6 889	8 171	7 746	8 885	9 212	9 554	9 554	
1.1.1.	Подведомственное учреждение муниципального казенного учреждения «Дирекция по обслуживанию деятельности органов местного самоуправления Тазовского района» (всего)	5991	0	0	0	0	0	1110	1609	1485	1787	0	0	0	
1.2.	Соисполнитель Департамент имущественных и земельных отношений Администрации Тазовского района (всего)	69 740,7	1 610,7	3 657	20 645	15 868	914	7927	17 427	330	324	338	350	350	
1.3.	Соисполнитель Управление коммуникаций, строительства и жилищной политики Администрации Тазовского района (всего), в том числе	106 656,9	26 949,9	37 956	11 355	7 119	0	0	0	11 961	11 316	0	0	0	
1.3.1.	Подведомственное учреждение муниципального казенного учреждения «Управление капитального строительства Тазовского района» (всего)	83 516,5	21 306,5	36 577	7 198	7 119	0	0	0	0	11 316	0	0	0	
1.4.	Соисполнитель Управление по делам гражданской обороны, предупреждению и ликвидации чрезвычайных ситуаций Администрации Тазовского района (всего)	595 653,9	27 559,9	29 865	27 487	30 513	45 554	94 199	62 255	59 683	62 314	51 468	52 378	52 378	
1.5.	Соисполнитель Департамент образования Администрации Тазовского района (всего), в том числе	45 779	416	981	1 039	1 181	1 261	1 554	4214	4513	2 4014	2 202	2 202	2 202	
1.5.1.	Муниципальное казенное общеобразовательное учреждение Тазовская школа-интернат среднего общего образования	767	0	0	0	0	0	303	464	0	0	0	0	0	
1.5.2.	Муниципальное казенное общеобразовательное учреждение Гыданская школа-интернат среднего общего образования имени Натальи Ивановны Яптунай	1567	208	208	208	208	208	0	527	0	0	0	0	0	
1.5.3.	Муниципальное казенное общеобразовательное учреждение Антипаютинская школа-интернат среднего общего образования	1040	208	208	208	208	208	208	0	0	0	0	0	0	
1.5.4.	Муниципальное бюджетное общеобразовательное учреждение Тазовская средняя школа	500	0	0	0	0	0	500	0	0	0	0	0	0	
1.5.5.	Муниципальное казенное общеобразовательное учреждение Газ-салинская средняя школа	464	0	0	0	0	0	0	464	0	0	0	0	0	
1.5.6.	Муниципальное бюджетное учреждение дополнительного образования детей «Газ-салинский детско-юношеский центр»	104	0	0	0	0	0	0	104	0	0	0	0	0	
1.5.7.	Муниципальное бюджетное дошкольное образовательное учреждение детский сад «Белый медвежонок»	2015	0	0	0	0	0	0	2105	0	0	0	0	0	
1.5.8.	Соисполнитель муниципальное казенное общеобразовательное учреждение Гыданская школа-интернат среднего общего образования им. Н.И. Яптунай	2123	0	0	0	0	0	0	527	1596	0	0	0	0	
1.5.9.	Соисполнитель муниципальное казенное общеобразовательное учреждение Находкинская школа-интернат	1327	0	0	0	0	0	0	0	1327	0	0	0	0	
1.5.10.	Соисполнитель Департамент образования Администрации Тазовского района	33803	0	0	0	0	0	1043	550	1590	24014	2202	2202	2202	
1.6.	Соисполнитель Департамент социального развития Администрации Тазовского района (всего)	4 665	0	0	122	571	122	550	550	550	550	550	550	550	
1.7.	Соисполнитель Управление культуры, физической культуры и спорта, молодежной политики и туризма Администрации Тазовского района (всего), в том числе:	6488	162	425	534	840	766	311	949	805	673	335	344	344	
1.7.1.	Подведомственное учреждение муниципального бюджетного учреждения «Молодежный центр» (всего)	1 556	145	100	184	283	79	103	107	111	111	111	111	111	
1.7.2.	Подведомственное учреждение муниципального бюджетного учреждения «Центр развития физической культуры и спорта» (всего)	2 751	0	325	350	332	208	208	208	215	215	224	233	233	
1.7.3.	Подведомственное учреждение муниципального бюджетного учреждения «Централизованная сеть культурно-досуговых учреждений Тазовского района» (всего)	592	17	0	0	0	479	0	96	0	0	0	0	0	

1.7.4.	Подведомственное учреждение муниципального бюджетного учреждения дополнительного образования «Тазовская детская школа искусств» (всего)	538	0	0	0	0	0	0	0	0	0	0	0	0
1.7.5.	Управление культуры, физической культуры и спорта, молодежной политики и туризма Администрации Тазовского района	1460	0	0	0	0	0	0	0	0	0	0	0	0
1.8.	Соисполнитель Администрация села Антипаюта Администрации Тазовского района (всего)	20283	0	0	0	0	0	0	0	29399	20283	0	0	0
1.9.	Соисполнитель Администрация села Гыда Администрации Тазовского района (всего)	29399	0	0	0	0	0	0	0	5244	29399	0	0	0
1.10.	Соисполнитель Администрация села Находка Администрации Тазовского района (всего)	5244	0	0	0	0	0	0	0	16061	5244	0	0	0
1.11.	Соисполнитель Администрация села Газ-Сале Администрации Тазовского района (всего)	16061	0	0	0	0	0	0	0	47415	16061	0	0	0
1.12.	Соисполнитель Управление по обеспечению жизнедеятельности поселка Тазовский Администрации Тазовского района	47415	0	0	0	0	0	0	0	76 580,1	47415	0	0	0
2.	Подпрограмма 1 «Обеспечение законности, правопорядка, общественной безопасности и профилактики правонарушений на территории Тазовского района» (всего)	76 580,1	6 867,1	2 071	9 244	3 269	1 353	9146	8855	6407	7044	7280	7522	7522
2.1.	Ответственный исполнитель подпрограммы 1 Администрация Тазовского района (всего)	11 812	0	0	34	31	245	812	1627	1515	1824	1874	1925	1925
2.2.	Соисполнитель подпрограммы 1 Департамент имущественных и земельных отношений Администрации Тазовского района (всего)	29 286,8	1 257,8	692	9 039	2 620	724	7737	6629	117	112	117	121	121
2.3.	Соисполнитель подпрограммы 1 Управление коммуникаций, строительства и жилищной политики Администрации Тазовского района (всего)	6 988,3	5 609,3	1 379	0	0	0	0	0	0	0	0	0	0
2.4.	Соисполнитель подпрограммы 1 Департамент образования Администрации Тазовского района (всего)	647	0	0	49	47	47	47	49	196	53	53	53	53
2.5.	Соисполнитель подпрограммы 1 Департамент социального развития Администрации Тазовского района (всего)	4665	0	0	122	571	122	550	550	550	550	550	550	550
2.6.	Соисполнитель подпрограммы 1 Администрация села Антипаюта Администрации Тазовского района (всего)	4446	0	0	0	0	0	0	0	0	0	0	0	0
2.7.	Соисполнитель подпрограммы 1 Администрация села Находка Администрации Тазовского района (всего)	207	0	0	0	0	0	0	0	0	0	0	0	0
2.8.	Соисполнитель подпрограммы 1 Администрация села Газ-Сале Администрации Тазовского района (всего)	1904	0	0	0	0	0	0	0	0	0	0	0	0
2.9.	Соисполнитель подпрограммы 1 Управление по обеспечению жизнедеятельности поселка Тазовский Администрации Тазовского района (всего)	16664	0	0	0	0	0	0	0	0	0	0	0	0
3.	Подпрограмма 2 «Безопасность жизнедеятельности населения» (всего)	362 854,5	21 306,5	38 887	19 285	20 332	1 763	48 108	27 067	41 255	43 185	33 020	34 323	34 323
3.1.	Ответственный исполнитель подпрограммы 2 Администрация Тазовского района (всего)	0	0	0	0	0	0	0	0	0	0	0	0	0
3.2.	Ответственный исполнитель подпрограммы 2 Управление коммуникаций, строительства и жилищной политики Администрации Тазовского района (всего), в том числе	96 477,5	21 306,5	36 577	7 198	7 119	0	0	0	11 961	11 316	0	0	0
3.2.1.	Подведомственное учреждение муниципального казенного учреждения «Управление капитального строительства Тазовского района» (всего)	95 477,5	21 306,5	36 577	7 198	7 119	0	0	0	11 961	11 316	0	0	0
3.3.	Соисполнитель подпрограммы 2 Департамент имущественных и земельных отношений Администрации Тазовского района (всего)	36 872	0	2 310	11 606	12 346	0	0	10601	9	0	0	0	0
3.4.	Соисполнитель подпрограммы 2 Управление по делам гражданской обороны, предупреждению и ликвидации чрезвычайных ситуаций Администрации Тазовского района (всего)	122 940	0	0	481	867	1 763	48 108	16 212	11 870	10 519	10 766	11 177	11 177
3.5.	Соисполнитель подпрограммы 2 Администрация села Антипаюта Администрации Тазовского района	15556	0	0	0	0	0	0	255	896	3427	3564	3707	3707
3.6.	Соисполнитель подпрограммы 2 Администрация села Гыда Администрации Тазовского района (всего)	28413	0	0	0	0	0	0	0	14 738	3254	3383	3519	3519
3.7.	Соисполнитель подпрограммы 2 Администрация села Находка Администрации Тазовского района (всего)	3967	0	0	0	0	0	0	0	245	885	921	958	958
3.8.	Соисполнитель подпрограммы 2 Администрация села Газ-Сале Администрации Тазовского района (всего)	12828	0	0	0	0	0	0	0	1508	2822	2394	3052	3052
3.9.	Соисполнитель подпрограммы 2 Управление по обеспечению жизнедеятельности поселка Тазовский Администрации Тазовского района (всего)	46262	0	0	0	0	0	0	0	28	10862	11452	11910	11910

2.2.1.	Ответственный исполнитель мероприятия «Дирекция по обслуживанию деятельности органов местного самоуправления Тазовского района» (всего)	301	0	0	0	0	0	0	0	301	0	0	0	0	0
2.2.2	Ответственный исполнитель основного мероприятия Управление культуры, физической культуры и спорта, молодежной политики и туризма Администрации Тазовского района (всего), в т.ч.	1714	0	0	0	0	0	0	0	0	365	326	335	344	344
2.2.2.1	Подведомственное учреждение муниципальное бюджетное учреждение «Молодежный центр» (всего)	662	0	0	0	0	0	0	0	0	107	111	111	111	111
2.2.2.2	Подведомственное учреждение муниципальное бюджетное учреждение «Центр развития физической культуры и спорта» (всего)	1328	0	0	0	0	0	0	0	0	208	215	215	224	233
2.2.3	Соисполнитель мероприятия Департамент образования Администрации Тазовского района (всего)	2580	0	0	0	0	0	0	0	0	0	645	645	645	645
2.2.4	Соисполнитель мероприятия Администрация села Находка Администрации Тазовского района (всего)	281	0	0	0	0	0	0	0	0	39	58	60	62	62
2.2.5	Соисполнитель мероприятия Администрация села Гыда Администрации Тазовского района (всего)	194	0	0	0	0	0	0	0	0	0	46	48	50	50
2.3.	Мероприятие 1.2. Совершенствование деятельности Тазовского хуторского казачьего общества Обско-полярного казачьего общества Сибирского войскового казачьего общества (всего), в т.ч.	1 287,8	352,8	935	0	0	0	0	0	0	0	0	0	0	0
2.3.1.	Ответственный исполнитель основного мероприятия Департамент имущественных и земельных отношений Администрации Тазовского района (всего)	1 007,8	352,8	655	0	0	0	0	0	0	0	0	0	0	0
2.3.2.	Соисполнитель основного мероприятия Департамент образования Администрации Тазовского района (всего)	280	0	280	0	0	0	0	0	0	0	0	0	0	0

».

6. В приложении № 4 к муниципальной программе Тазовского района:

6.1. позицию «Финансовое обеспечение подпрограммы 4 (тыс.руб.)» паспорта подпрограммы 4 изложить в следующей редакции:

Финансовое обеспечение подпрограммы 4 (тыс.руб.)		
Общий объем финансирования 236 (в том числе: средства окружного бюджета 100; федерального бюджета - 100)	Объем финансирования подпрограммы, утвержденный решением Думы Тазовского района «О бюджете Тазовского района», - 228 (в том числе: средства местного бюджета - 36; окружного бюджета - 95; федерального бюджета - 97) /планируемый к утверждению - 8 (в том числе: средства местного бюджета - 0; окружного бюджета - 5; федерального бюджета - 3)	Справочно: планируемый объем окружных средств (внебюджетных средств) - 0 рублей
2014 год	22 (в том числе средства окружного бюджета 4)	0
2015 год	22 (в том числе средства окружного бюджета 4)	0
2016 год	13 (в том числе средства окружного бюджета 13)	0
2017 год	14 (в том числе средства окружного бюджета 14)	0
2018 год	73 (в том числе: средства окружного бюджета 5; федерального бюджета - 68)	0
2019 год	11 (в том числе: средства окружного бюджета 5; федерального бюджета - 6)	0
2020 год	11 (в том числе: средства окружного бюджета 5; федерального бюджета - 6)	0
2021 год	36 (в том числе: средства окружного бюджета 30; федерального бюджета - 6)	0
2022 год	10 (в том числе: средства окружного бюджета 5; федерального бюджета - 5)	0
2023 год	8 (в том числе: средства окружного бюджета 5; федерального бюджета - 3)	0
2024 год	8 (в том числе: средства окружного бюджета 5; федерального бюджета - 3)	0
2025 год	8 (в том числе: средства окружного бюджета 5; федерального бюджета - 3)	0

».

6.2. раздел II «Перечень мероприятий подпрограммы 4 и затраты на их реализацию» изложить в следующей редакции:

«
ПЕРЕЧЕНЬ
мероприятий подпрограммы 4 и затраты на их реализацию

№ п/п	Наименование мероприятия, ответственных исполнителей (соисполнителей) подпрограммы 4	Затраты на реализацию подпрограммных мероприятий (тыс.руб.)												
		всего	2014 год	2015 год	2016 год	2017 год	2018 год	2019 год	2020 год	2021 год	2022 год	2023 год	2024 год	2025 год
1	2	3	4	5	6	7	8	9	10	11	12	13	14	15
1.	Подпрограмма 4. «Развитие системы по соблюдению прав граждан» (всего)	236	22	22	13	14	73	11	11	36	10	8	8	8
1.1.	Ответственный исполнитель подпрограммы 4 Администрации Тазовского района (всего)	236	22	22	13	14	73	11	11	36	10	8	8	8
2.	Основное мероприятие 1. Повышение эффективности защиты прав и законных интересов граждан (всего)	200	4	4	13	14	73	11	11	36	10	8	8	8
2.1.	Мероприятие 1.1. Осуществление государственных полномочий по определению перечня должностных лиц, уполномоченных составлять протоколы об административных правонарушениях (всего), в том числе	100	4	4	13	14	5	5	5	30	5	5	5	5
2.1.1.	Ответственный исполнитель основного мероприятия Администрации Тазовского района (всего)	100	4	4	13	14	5	5	5	30	5	5	5	5
2.2.	Мероприятие 1.2. Субвенции на осуществление полномочий по составлению (изменению) списков кандидатов в присяжные заседатели федеральных судов общей юрисдикции в Российской Федерации (всего), в том числе.	100	0	0	0	0	68	6	6	6	5	3	3	3
2.2.1.	Ответственный исполнитель основного мероприятия Администрации Тазовского района (всего)	100	0	0	0	0	68	6	6	6	5	3	3	3

».

7. В приложении № 5 к муниципальной программе Тазовского района:

7.1. позицию «Финансовое обеспечение подпрограммы 5 (тыс.руб.)» паспорта подпрограммы 5 изложить в следующей редакции:

Финансовое обеспечение подпрограммы 5 (тыс.руб.)		
Общий объем финансирования - 6 530,9 (в том числе средства окружного бюджета 0, средства федерального бюджета - 3161)	Объем финансирования подпрограммы, утвержденный решением Думы Тазовского района «О бюджете Тазовского района», - 5 611,9 (в том числе: средства местного бюджета - 3092,9; окружного бюджета - 0; федерального бюджета - 2519)/планируемый к утверждению - 919 (в том числе: средства местного бюджета - 277; окружного бюджета - 0; федерального бюджета - 642)	Справочно: планируемый объем федеральных, окружных средств (внебюджетных средств) - 0
2014 год	254,9 (в том числе средства окружного бюджета 0)	0
2015 год	396 (в том числе средства окружного бюджета 0)	0
2016 год	534 (в том числе средства окружного бюджета 0)	0
2017 год	218 (в том числе средства окружного бюджета 0)	0
2018 год	180 (в том числе средства окружного бюджета 0)	0
2019 год	228 (в том числе средства окружного бюджета 0)	0
2020 год	237 (в том числе средства окружного бюджета 0)	0
2021 год	905 (в том числе: средства окружного бюджета 0; федерального бюджета - 659)	0
2022 год	854 (в том числе: средства окружного бюджета 0; федерального бюджета - 598)	0
2023 год	886 (в том числе: средства окружного бюджета 0; федерального бюджета - 620)	0
2024 год	919 (в том числе: средства окружного бюджета 0; федерального бюджета - 642)	0
2025 год	919 (в том числе: средства окружного бюджета 0; федерального бюджета - 642)	0

».

7.2. раздел II «Перечень мероприятий подпрограммы 5 и затраты на их реализацию» изложить в следующей редакции:

«
ПЕРЕЧЕНЬ
мероприятий подпрограммы 5 и затраты на их реализацию

№ п/п	Наименование мероприятия, ответственных исполнителей (соисполнителей) подпрограммы 5	Затраты на реализацию подпрограммных мероприятий (тыс.руб.)												
		всего	2014 год	2015 год	2016 год	2017 год	2018 год	2019 год	2020 год	2021 год	2022 год	2023 год	2024 год	2025 год
1	2	3	4	5	6	7	8	9	10	11	12	13	14	15
1.	Подпрограмма 5. «Обеспечение мобилизационной подготовки» (всего)	6 530,9	254,9	396	534	218	180	228	237	905	854	886	919	919
1.1.	Ответственный исполнитель подпрограммы 5 Администрация Тазовского района (всего)	2 992,9	254,9	396	534	218	180	228	237	246	256	266	277	277
1.2.	Соисполнитель подпрограммы 2 Администрация села Антипаюта Администрации Тазовского района (всего)	792	0	0	0	0	0	0	0	165	150	155	161	161
1.3	Соисполнитель подпрограммы 2 Администрация села Гыда Администрации Тазовского района (всего)	792	0	0	0	0	0	0	0	165	150	155	161	161
1.4	Соисполнитель подпрограммы 2 Администрация села Находка Администрации Тазовского района (всего)	788	0	0	0	0	0	0	0	164	149	155	160	160
1.5	Соисполнитель подпрограммы 2 Администрация села Газ-Сале Администрации Тазовского района (всего)	789	0	0	0	0	0	0	0	165	149	155	160	160
2.	Основное мероприятие 1. Организационное и материально-техническое обеспечение мобилизационной подготовки (всего)	6 530,9	254,9	396	534	218	180	228	237	905	854	886	919	919
2.1.	Мероприятие 1.1. Мероприятия по обеспечению мобилизационной готовности экономики Тазовского района (всего), в т.ч.	2 992,9	254,9	396	534	218	180	228	237	246	256	266	277	277
2.1.1.	Ответственный исполнитель основного мероприятия Администрации Тазовского района (всего)	2 992,9	254,9	396	534	218	180	228	237	246	256	266	277	277
2.2	Мероприятие 1.2. Осуществление первичного воинского учета на территориях, где отсутствуют военные комиссариаты (всего), в т.ч.	3161	0	0	0	0	0	0	0	659	598	620	642	642
2.2.1	Соисполнитель мероприятия Администрация села Антипаюта Администрации Тазовского района (всего)	792	0	0	0	0	0	0	0	165	150	155	161	161
2.2.3	Соисполнитель мероприятия Администрация села Гыда Администрации Тазовского района (всего)	792	0	0	0	0	0	0	0	165	150	155	161	161
2.2.4	Соисполнитель мероприятия Администрация села Находка Администрации Тазовского района (всего)	788	0	0	0	0	0	0	0	164	149	155	160	160
2.2.5	Соисполнитель мероприятия Администрация села Газ-Сале Администрации Тазовского района (всего)	789	0	0	0	0	0	0	0	165	149	155	160	160

».

8. В приложении № 6 к муниципальной программе Тазовского района:

8.1. позицию «Финансовое обеспечение подпрограммы 6 (тыс.руб.)» паспорта подпрограммы 6 изложить в следующей редакции:

Финансовое обеспечение подпрограммы 6 (тыс.руб.)		
Общий объем финансирования подпрограммы 6 - 18 281,1 (в том числе средства окружного бюджета - 6990)	Объем финансирования подпрограммы, утвержденный решением Думы Тазовского района «О бюджете Тазовского района», - 16 777,1 (в том числе: средства местного бюджета - 10 227,1; окружного бюджета - 6550; федерального бюджета - 0)/ планируемый к утверждению - 1504 (в том числе: средства местного бюджета - 1064, окружного бюджета - 440)	Справочно: планируемый объем федеральных, окружных средств (внебюджетных средств) - 0
2014 год	384,1 (в том числе средства окружного бюджета - 0)	0
2015 год	701 (в том числе средства окружного бюджета - 0)	0
2016 год	4 868 (в том числе средства окружного бюджета - 4 157)	0
2017 год	1 533 (в том числе средства окружного бюджета - 0)	0
2018 год	893 (в том числе средства окружного бюджета - 0)	0
2019 год	930 (в том числе средства окружного бюджета - 0)	0
2020 год	1429 (в том числе средства окружного бюджета - 440)	0
2021 год	1401 (в том числе: средства окружного бюджета - 515)	0
2022 год	1630 (в том числе: средства окружного бюджета - 558)	0
2023 год	1504 (в том числе: средства окружного бюджета 440)	0
2024 год	1504 (в том числе: средства окружного бюджета 440)	0
2025 год	1504 (в том числе: средства окружного бюджета 440)	0

8.2. раздел II «Перечень мероприятий подпрограммы 6 и затраты на их реализацию» изложить в следующей редакции:

«

ПЕРЕЧЕНЬ мероприятий подпрограммы 6 и затраты на их реализацию

№ п/п	Наименование мероприятия, ответственных исполнителей (соисполнителей) подпрограммы 6	Затраты на реализацию подпрограммных мероприятий (тыс.руб.)													
		все-го	2014 год	2015 год	2016 год	2017 год	2018 год	2019 год	2020 год	2021 год	2022 год	2023 год	2024 год	2025 год	
1	2	3	4	5	6	7	8	9	10	11	12	13	14	15	
1.	Подпрограмма 6. «Формирование законопослушного поведения участников дорожного движения на территории Тазовского района» (всего)	18 281,1	384,1	701	4 868	1 533	893	930	1429	1401	1630	1504	1504	1504	
1.1.	Ответственный исполнитель подпрограммы 6 Администрация Тазовского района (всего)	0	0	0	0	0	0	0	0	0	0	0	0	0	
1.2.	Соисполнитель подпрограммы 6 Департамент образования Администрации Тазовского района (всего), в том числе	13 990	350	701	611	1533	893	930	1429	1401	1630	1504	1504	1504	
1.2.1.	Муниципальное казенное общеобразовательное учреждение Антипаутинская школа-интернат среднего общего образования	208	0	0	0	0	0	208	0	0	0	0	0	0	
1.2.2.	Муниципальное казенное общеобразовательное учреждение Гыданская школа-интернат среднего общего образования имени Натальи Ивановны Яптунай	673	0	0	0	0	0	0	0	0	0	0	0	0	
1.2.3.	Муниципальное казенное общеобразовательное учреждение Тазовская средняя общеобразовательная школа	500	0	0	0	0	0	500	0	0	0	0	0	0	
1.2.4.	Муниципальное казенное общеобразовательное учреждение Тазовская школа-интернат среднего общего образования	464	0	0	0	0	0	0	464	0	0	0	0	0	
1.2.5.	Муниципальное казенное общеобразовательное учреждение Газсалинская средняя школа	464	0	0	0	0	0	0	464	0	0	0	0	0	
1.2.6.	Департамент образования Администрации Тазовского района	8266	0	0	0	0	0	222	501	1401	1630	1504	1504	1504	
1.3.	Соисполнитель подпрограммы 6 Управление коммуникаций, строительства и жилищной политики Администрации Тазовского района (всего)	4 191,1	34,1	0	4 157	0	0	0	0	0	0	0	0	0	
1.4.	Соисполнитель подпрограммы 6 Управление культуры, физической культуры и спорта, молодежной политики и туризма Администрации Тазовского района (всего), в том числе	550	0	0	100	225	225	0	0	0	0	0	0	0	
1.4.1.	Подведомственное учреждение муниципальное бюджетное учреждение «Молодежный центр» (всего)	325	0	0	100	225	0	0	0	0	0	0	0	0	
1.4.2.	Подведомственное учреждение муниципальное бюджетное учреждение «Централизованная сеть культурно-досуговых учреждений Тазовского района» (всего)	225	0	0	0	225	0	0	0	0	0	0	0	0	
1.5.	Соисполнитель подпрограммы 6 Департамент имущественных и земельных отношений Администрации Тазовского района (всего)	712	0	0	712	0	225	0	0	0	0	0	0	0	
2.	Основное мероприятие «Совершенствование организации движения транспортных средств и пешеходов» (всего)	13 735,1	384,1	701	4 868	1 533	893	930	266	0	1040	1040	1040	1040	
2.1.	Реализация комплекса мер по повышению безопасности дорожного движения (всего), в том числе	2 508,1	384,1	701	711	712	0	0	0	266	0	81	1040	1040	
2.1.1.	Ответственный исполнитель основного мероприятия Департамент образования Администрации Тазовского района (всего), в том числе	6159	350	701	611	0	0	0	266	0	81	1040	1040	1040	
2.1.1.1.	Подведомственное учреждение Муниципальное казенное учреждение «Дирекция по финансово-экономическому сопровождению и организационно-техническому обслуживанию муниципальной системы образования» (всего)	926	278	648	0	0	0	0	0	0	0	0	0	0	
2.1.2.	Соисполнитель основного мероприятия Управление коммуникаций, строительства и жилищной политики Администрации Тазовского района (всего), в том числе	34,1	34,1	0	0	0	0	0	0	0	0	0	0	0	
2.1.3.	Соисполнитель основного мероприятия Управление культуры, физической культуры и спорта, молодежной политики и туризма Администрации Тазовского района (всего), в том числе	100	0	0	100	0	0	0	0	0	0	0	0	0	
2.1.3.1.	Подведомственное учреждение муниципальное бюджетное учреждение «Молодежный центр» (всего)	100	0	0	100	0	0	0	0	0	0	0	0	0	
2.1.4.	Соисполнитель основного мероприятия Департамент имущественных и земельных отношений Администрации Тазовского района (всего)	712	0	0	712	0	225	0	0	0	0	0	0	0	
2.2.	Основное мероприятие муниципальной проект «Безопасность дорожного движения» (всего), в том числе	11 347	0	0	4 157	821	893	930	1163	1401	590	464	464	464	
2.2.1.	Ответственный исполнитель основного мероприятия Департамент образования Администрации Тазовского района (всего)	6740	0	0	0	596	668	930	1163	1401	590	464	464	464	
2.2.2.	Соисполнитель основного мероприятия 6 Управление культуры, физической культуры и спорта, молодежной политики и туризма Администрации Тазовского района (всего), в том числе	450	0	0	0	225	225	0	0	0	0	0	0	0	
2.2.2.1.	Подведомственное учреждение муниципальное бюджетное учреждение «Молодежный центр» (всего)	0	0	0	0	0	0	0	0	0	0	0	0	0	
2.2.2.2.	Подведомственное учреждение муниципальное бюджетное учреждение «Централизованная сеть культурно-досуговых учреждений Тазовского района» (всего)	225	0	0	0	225	0	0	0	0	0	0	0	0	
2.2.3.	Ответственный исполнитель основного мероприятия Администрация Тазовского района (всего)	0	0	0	0	0	0	0	0	0	0	0	0	0	
2.2.4.	Соисполнитель основного мероприятия Управление коммуникаций, строительства и жилищной политики Администрации Тазовского района (всего), в том числе	4 157	0	0	4 157	0	0	0	0	0	0	0	0	0	
2.2.4.1.	Подведомственное учреждение муниципальное казенное учреждение «Управление капитального строительства Тазовского района» (всего)	0	0	0	0	0	0	0	0	0	0	0	0	0	

».

9. В приложении № 7 к муниципальной программе Тазовского района:

9.1. позицию «Финансовое обеспечение подпрограммы 7 (тыс.руб.)» паспорта подпрограммы 7 изложить в следующей редакции:

«

Финансовое обеспечение подпрограммы 7 (тыс.руб.)		
Общий объем финансирования - 2151 (в том числе средства окружного бюджета 0)	Объем финансирования подпрограммы, утвержденный решением Думы Тазовского района «О бюджете Тазовского района», - 1922 (в том числе: средства местного бюджета - 1922; окружного бюджета - 0; федерального бюджета - 0)/ планируемый к утверждению - 229 (в том числе: средства местного бюджета - 229)	Справочно: планируемый объем окружных средств (внебюджетных средств) 0
2015 год	169 (в том числе средства окружного бюджета 0)	0
2016 год	120 (в том числе средства окружного бюджета 0)	0
2017 год	190 (в том числе средства окружного бюджета 0)	0

».

9.2. раздел II «Перечень мероприятий подпрограммы 7 и затраты на их реализацию» изложить в следующей редакции:

«

ПЕРЕЧЕНЬ мероприятий подпрограммы 7 и затраты на их реализацию

№ п/п	Наименование мероприятия, ответственных исполнителей (соисполнителей) подпрограммы 7	Затраты на реализацию подпрограммных мероприятий (тыс.руб.)													
		все-го	2015 год	2016 год	2017 год	2018 год	2019 год	2020 год	2021 год	2022 год	2023 год	2024 год	2025 год		
1	2	3	5	6	7	8	9	10	11	12	13	14	15		
1.	Подпрограмма 7. Противодействие коррупции в муниципальном образовании Тазовский район (всего)	2151	169	120	190	190	190	197	204	212	221	229	229		
1.1.	Ответственный исполнитель подпрограммы 7 Администрация Тазовского района (всего)	289	169	120	0	0	0	0	0	0	0	0	0		
1.2.	Соисполнитель подпрограммы 7 Департамент имущественных и земельных отношений Администрации Тазовского района (всего)	1 862	0	0	190	190	190	197	204	212	221	229	229		
2.	Основное мероприятие 1. Правовое обеспечение противодействия коррупции и совершенствование механизмов антикоррупционной деятельности (всего)	2151	169	120	190	190	190	197	204	212	221	229	229		
2.1.	Мероприятие 1.1. Мероприятия по противодействию коррупции (всего), в том числе	2151	169	120	190	190	190	197	204	212	221	229	229		
2.1.1.	Ответственный исполнитель основного мероприятия Департамент имущественных и земельных отношений Администрации Тазовского района (всего)	1 862	0	0	190	190	190	197	204	212	221	229	229		
2.1.2.	Соисполнитель основного мероприятия Администрация Тазовского района (всего)	289	169	120	0	0	0	0	0	0	0	0	0		

».

10. В приложении № 8 к муниципальной программе Тазовского района:

10.1. позицию «Финансовое обеспечение подпрограммы 8 (тыс.руб.)» паспорта подпрограммы 8 изложить в следующей редакции:

«

Финансовое обеспечение подпрограммы 8 (тыс.руб.)		
Общий объем финансирования подпрограммы 8 - 524 027,9 (в том числе средства окружного бюджета - 58 109)	Объем финансирования подпрограммы, утвержденный решением Думы Тазовского района «О бюджете Тазовского района», - 475 482,9 (в том числе: средства местного бюджета - 50 765; федерального бюджета - 0) / планируемый к утверждению - 48 545 (в том числе: средства местного бюджета - 41 201; окружного бюджета - 7 344)	Справочно: планируемый объем федеральных, окружных средств (внебюджетных средств) - 0
2014 год	27 559,9 (в том числе средства окружного бюджета - 0)	0
2015 год	29 865 (в том числе средства окружного бюджета - 0)	0
2016 год	27 006 (в том числе средства окружного бюджета - 0)	0

».

2018 год	190 (в том числе средства окружного бюджета 0)	0
2019 год	190 (в том числе средства окружного бюджета 0)	0
2020 год	197 (в том числе средства окружного бюджета 0)	0
2021 год	204 (в том числе: средства окружного бюджета 0; федерального бюджета -0)	0
2022 год	212 (в том числе: средства окружного бюджета 0; федерального бюджета -0)	0
2023 год	221 (в том числе: средства окружного бюджета 0; федерального бюджета -0)	0
2024 год	229 (в том числе: средства окружного бюджета 0; федерального бюджета -0)	0
2025 год	229 (в том числе: средства окружного бюджета 0; федерального бюджета -0)	0

».

2017 год	35 334 (в том числе средства окружного бюджета - 5 688)	0
2018 год	49 894 (в том числе средства окружного бюджета - 6 103)	0
2019 год	51 617 (в том числе средства окружного бюджета - 5 526)	0
2020 год	52339 (в том числе средства окружного бюджета - 6 296)	0
2021 год	53762 (в том числе средства окружного бюджета - 5 949)	0
2022 год	58 590 (в том числе средства окружного бюджета - 6 795)	0
2023 год	47 766 (в том числе средства окружного бюджета - 7 064)	0
2024 год	48 545 (в том числе средства окружного бюджета - 7 344)	0
2025 год	48 545 (в том числе средства окружного бюджета - 7 344)	0

».

10.2. раздел II «Перечень мероприятий подпрограммы 8 и затраты на их реализацию» изложить в следующей редакции:

«

**ПЕРЕЧЕНЬ
мероприятий подпрограммы 8 и затраты на их реализацию**

№ п/п	Наименование мероприятия, ответственных исполнителей (соисполнителей) подпрограммы 8	Затраты на реализацию подпрограммных мероприятий (тыс.руб.)												
		всего	2014 год	2015 год	2016 год	2017 год	2018 год	2019 год	2020 год	2021 год	2022 год	2023 год	2024 год	2025 год
1	2	3	4	5	6	7	8	9	10	11	12	13	14	15
1.	Подпрограмма 8 «Обеспечение реализации муниципальной программы»	524 027,9	27 559,9	29 865	27 006	35 334	49 894	51 617	52 339	53762	58590	47766	48545	48545
1.1.	Ответственный исполнитель подпрограммы 8 Администрация Тазовского района (всего)	58 109	0	0	0	5 688	6 103	5526	6 296	5 949	6 795	7064	7344	7344
1.2.	Соисполнитель подпрограммы 8 Управление по делам гражданской обороны, предупреждению и ликвидации чрезвычайных ситуаций Администрации Тазовского района (всего)	472 713,9	27 559,9	29 865	27 006	29 646	43 791	46 091	46 043	47813	51795	40702	41201	41201
2.	Основное мероприятие 1. Руководство и управление в сфере установленных функций органов местного самоуправления	524 027,9	27 559,9	29 865	27 006	35 334	49 894	51 617	52 339	53762	51795	47766	48545	48545
2.1.	Мероприятие 1.1. Обеспечение деятельности органов местного самоуправления(всего), в т.ч.	472 713,9	27 559,9	29 865	27 006	29 646	43 791	46 091	46 043	47 813	51795	40702	41201	41201
2.1.1.	Ответственный исполнитель основного мероприятия Управление по делам гражданской обороны, предупреждению и ликвидации чрезвычайных ситуаций Администрации Тазовского района (всего)	472 713,9	27 559,9	29 865	27 006	29 646	43 791	46 091	46 043	47 813	51795	40702	41201	41201
2.2.	Мероприятие 1.2. Осуществление государственных полномочий по профилактике безнадзорности и правонарушений несовершеннолетних(всего), в т.ч.	58 109	0	0	0	5 688	6 103	5 526	6 296	5 949	6 795	7064	7344	7344
2.2.1.	Ответственный исполнитель основного мероприятия Администрация Тазовского района (всего)	58 109	0	0	0	5 688	6 103	5 526	6 296	5 949	6 795	7064	7344	7344

».

**Постановление Администрации Тазовского района № 372-п от 4 мая 2022 года
О внесении изменений в Порядок предоставления субсидий производителям хлеба на возмещение части затрат, связанных с производством хлеба, утвержденный постановлением Администрации Тазовского района от 07 апреля 2021 года № 318-п**

В соответствии с постановлением Правительства Ямало-Ненецкого автономного округа от 06 апреля 2022 года № 330-П «О внесении изменений в пункт 2.4 Порядка предоставления субвенции из окружного бюджета бюджетам муниципальных образований в Ямало-Ненецком автономном округе на осуществление отдельного государственного полномочия Ямало-Ненецкого автономного округа по государственной поддержке производителей хлеба в форме субсидирования производителям хлеба части затрат, связанных с производством хлеба», руководствуясь статьёй 44 Устава муниципального округа Тазовский район Ямало-Ненецкого автономного округа, Администрация Тазовского района

ПОСТАНОВЛЯЕТ:

1. Утвердить прилагаемые изменения, которые вносятся в Порядок предоставления субсидий производителям хлеба на возмещение части затрат, связанных с производством хлеба, утвержденный постановлением Администрации Тазовского района от 07 апреля 2021 года № 318-п.
2. Настоящее постановление действует до 31 декабря 2022 года.
3. Опубликовать настоящее постановление в районной газете «Советское Заполярье».

**Глава Тазовского района
В.П. Паршаков**

**УТВЕРЖДЕНЫ
постановлением Администрации Тазовского района
от 04 мая 2022 года № 372-п**

ИЗМЕНЕНИЯ,

которые вносятся в Порядок предоставления субсидий производителям хлеба на возмещение части затрат, связанных с производством хлеба

1. Дополнить пункт 1.4 абзацем следующего содержания:
«До 31 декабря 2022 года целью предоставления субсидии также является единовременное финансирование затрат, связанных с приобретением муки с учетом транспортных расходов по ее доставке до производителей хлеба.».
2. Дополнить пункт 3.17 абзацем следующего содержания:
«В случае, предусмотренном абзацем вторым пункта 1.4 настоящего Порядка, средства полученного единовременного финансирования направляются на приобретение и доставку муки.».
3. Пункт 3.20 изложить в следующей редакции:
«3.20. Главный распорядитель как получатель бюджетных средств вправе в пределах лимитов, предусмотренных соглашением о предоставлении субсидии, осуществлять единовременное финансирование получателей субсидии для приобретения и доставки муки.
При этом максимальный размер единовременного финан-

сирования получателя субсидии не должен превышать лимита, рассчитанного исходя из норматива стоимости муки с учетом транспортных расходов по ее доставке до производителей хлеба, утвержденного приказом департамента агропромышленного комплекса Ямало-Ненецкого автономного округа, и количества муки, соответствующего плановому количеству произведенного хлеба, учтенному в соглашении о предоставлении субсидии.

Получатели субсидии направляют в адрес управления заявление на предоставление единовременного финансирования для приобретения и доставки муки.

Управление рассматривает заявление, указанное в предыдущем абзаце настоящего пункта, в течение трех рабочих дней с момента его поступления.

Перечисление единовременного финансирования осуществляется в соответствии с пунктом 3.16 настоящего Соглашения.».

**Постановление Главы Тазовского района № 12-пг от 6 мая 2022 года
О внесении изменения в детализированный перечень мероприятий подпрограмм муниципальной программы Тазовского района «Управление муниципальными финансами на 2021 - 2025 годы» на 2022 год, утвержденный постановлением Администрации Тазовского района от 26 января 2022 года № 59-п**

В соответствии с постановлением Администрации Тазовского района от 19 августа 2019 года № 801 «О муниципальных программах Тазовского района», решением Думы Тазовского района от 05 апреля 2022 года № 3-3-20 «О внесении изменений в решение Думы Тазовского района от 15 декабря 2021 года № 15-1-99 «О бюджете Тазовского района на 2022 год и плановый период 2023 и 2024 годов», руководствуясь статьями 42, 45 Устава муниципального округа Тазовский район Ямало-Ненецкого автономного округа, Администрация Тазовского района

ПОСТАНОВЛЯЕТ:

1. Утвердить прилагаемое изменение, которое вносится в де-

тализованный перечень мероприятий подпрограмм муниципальной программы Тазовского района «Управление муниципальными финансами на 2021 - 2025 годы» на 2022 год, утвержденный постановлением Администрации Тазовского района от 26 января 2022 года № 59-п.

2. Опубликовать настоящее постановление в районной газете «Советское Заполярье».

3. Настоящее постановление распространяется на правоотношения, возникшие с 05 апреля 2022 года.

**Глава Тазовского района
В.П. Паршаков**

**УТВЕРЖДЕНО
постановлением Главы Тазовского района
от 06 мая 2022 года № 12-пг**

ИЗМЕНЕНИЕ,

которое вносится в детализированный перечень мероприятий подпрограмм муниципальной программы Тазовского района «Управление муниципальными финансами на 2021 - 2025 годы» на 2022 год

Приложение изложить в следующей редакции:

«

УТВЕРЖДЕН
постановлением Главы Тазовского района
от 26 января 2022 года № 59-п
(в редакции постановления Главы Тазовского района
от 06 мая 2022 года № 12-пг

**ДЕТАЛИЗИРОВАННЫЙ ПЕРЕЧЕНЬ
мероприятий подпрограмм муниципальной программы Тазовского района
«Управление муниципальными финансами на 2021-2025 годы» на 2022 год**

тыс. руб.

№ п/п	Наименование муниципальной программы, подпрограммы, ответственного исполнителя, соисполнителя, мероприятия	Объём финансирования
1	2	3
1.	Муниципальная программа «Управление муниципальными финансами на 2021-2025 годы» (всего), в т.ч.	155 537
2.	Ответственный исполнитель - департамент финансов Администрации Тазовского района (всего), в том числе	155 537
3.	Подпрограмма 1 «Обеспечение реализации муниципальной программы»	155 537
4.	Ответственный исполнитель подпрограммы 1 -департамент финансов Администрации Тазовского района	155 537
5.	Основное мероприятие 1. Руководство и управление в сфере установленных функций органов местного самоуправления, в том числе	155 537
6.	Мероприятие 1.1. Обеспечение деятельности органов местного самоуправления	155 537

».

**Постановление Администрации Тазовского района № 373-п от 6 мая 2022 года
О внесении изменений в детализированный перечень мероприятий подпрограмм муниципальной программы Тазовского района «Доступная среда, социальная поддержка граждан и охрана труда на 2015 - 2025 годы» на 2022 год, утвержденный постановлением Администрации Тазовского района от 21 января 2022 года № 55-п**

В соответствии с Порядком разработки и реализации муниципальных программ Тазовского района, утвержденным постановлением Администрации Тазовского района от 19 августа 2019 года № 801 «О муниципальных программах Тазовского района» на основании решения Думы Тазовского района от 05 апреля 2022 года №3-3-20 «О внесении изменений в решение Думы Тазовского района от 15 декабря 2021 года №15-1-99 «О бюджете Тазовского района на 2022 год и плановый период 2023 и 2024 годов», руководствуясь статьями 44, 45 Устава муниципального округа Тазовский район Ямало-Ненецкого автономного округа, Администрация Тазовского района

ПОСТАНОВЛЯЕТ:

1. Утвердить прилагаемые изменения, которые вносятся в детализированный перечень мероприятий подпрограмм муниципальной программы Тазовского района «Доступная среда, социальная поддержка граждан и охрана труда на 2015 - 2025 годы» на 2022 год, утвержденный постановлением Администрации Тазовского района от 21 января 2022 года № 55-п.

2. Опубликовать настоящее постановление в районной газете «Советское Заполярье».

3. Настоящее постановление распространяется на правоотношения, возникшие с 05 апреля 2022 года.

**Глава Тазовского района
В.П. Паршаков**

УТВЕРЖДЕНЫ
постановлением
Администрации Тазовского района
от 06 мая 2022 года № 373-п

ИЗМЕНЕНИЯ,

которые вносятся в детализированный перечень мероприятий подпрограмм муниципальной программы Тазовского района «Доступная среда, социальная поддержка граждан и охрана труда на 2015 - 2025 годы» на 2022 год

1. Пункты 1- 2 изложить в следующей редакции:

1.	Муниципальная программа Тазовского района «Доступная среда, социальная поддержка граждан и охрана труда на 2015 - 2025 годы» (всего), в т.ч	206 642
2.	Ответственный исполнитель программы - департамент социального развития Администрации Тазовского района	206 642

2. Пункты 13-16 изложить в следующей редакции:

13.	Подпрограмма 2 «Совершенствование социальной поддержки семьи и детей» (всего), в т.ч.	13 449
14.	Ответственный исполнитель подпрограммы 2 - департамент социального развития Администрации Тазовского района	13 449
15.	Основное мероприятие 1. «Социальная поддержка семьи и детей»	13 449
16.	Мероприятие 1.1. Организация и проведение социально - значимых мероприятий, направленных на повышение роли в обществе семьи, материнства, отцовства и детства	3 160

3. Пункты 18 - 21 изложить в следующей редакции:

18.	Подпрограмма 3 «Формирование доступной среды жизнедеятельности в Тазовском районе» (всего), в т.ч.	4 406
19.	Ответственный исполнитель подпрограммы 3 - департамент социального развития Администрации Тазовского района	4 406
20.	Основное мероприятие 1. «Повышение уровня доступности объектов и услуг в приоритетных сферах жизнедеятельности инвалидов»	4 406
21.	Мероприятие 1.1. Социальная поддержка инвалидов Тазовского района	4 406

4. Пункты 26-29 изложить в следующей редакции:

26.	Подпрограмма 5 «Обеспечение реализации муниципальной программы» (всего), в т.ч.	95 986
27.	Ответственный исполнитель подпрограммы 5 - департамент социального развития Администрации Тазовского района	95 986
28.	Основное мероприятие 1 «Руководство и управление в сфере установленных функций органов местного самоуправления»	95 986
29.	Мероприятие 1.1. Обеспечение деятельности органов местного самоуправления	29 818

Постановление Администрации Тазовского района № 377-п от 6 мая 2022 года

О внесении изменений в Правила землепользования и застройки муниципального округа Тазовский район Ямало-Ненецкого автономного округа, утвержденных постановлением Администрации Тазовского района от 22 июля 2021 года № 700-п

В соответствии со статьёй 33 Градостроительного кодекса Российской Федерации, на основании распоряжения Администрации Тазовского района от 19 августа 2021 года № 322-р «О подготовке проекта постановления Администрации Тазовского района «О внесении изменений в Правила землепользования и застройки муниципального округа Тазовский район Ямало-Ненецкого автономного округа», руководствуясь статьёй 48 Устава муниципального округа Тазовский район Ямало-Ненецкого автономного округа, Администрация Тазовского района

ПОСТАНОВЛЯЕТ:

1. Утвердить прилагаемые изменения, которые вносятся в Правила землепользования и застройки муниципального округа Тазовский район Ямало-Ненецкого автономного округа, утвержденных постановлением Администрации Тазовского района от 22 июля 2021 года № 700-п.

2. Опубликовать настоящее постановление в районной газете «Советское Заполярье».

Глава Тазовского района
В.П. Паршаков

УТВЕРЖДЕНЫ
постановлением Администрации Тазовского района
от 06 мая 2022 года № 377-п

ИЗМЕНЕНИЯ,

которые вносятся в Правила землепользования и застройки муниципального округа Тазовский район Ямало-Ненецкого автономного округа

1. В Порядке применения правил землепользования и застройки и внесения в них изменений:

1.1. в главе 2 статьи 5 пункт 8 дополнить подпунктом 3 следующего содержания:

«3) территории реализации инвестиционных проектов в соответствии с частью 15 статьи 16 Федерального закона Российской Федерации от 13 июля 2020 года № 193-ФЗ «О государственной поддержке предпринимательской деятельности в Арктической зоне Российской Федерации»»;

1.2. в главе 5 статьи 13:

1.2.1. пункт 1 дополнить подпунктом 8 следующего содержания:

«8) обнаружение мест захоронений погибших при защите Отечества, расположенных в границах муниципального округа.»;

1.2.2. пункт 2 изложить в следующей редакции:

«2. С предложениями о внесении изменений в настоящие Правила могут выступать:

1) федеральные органы исполнительной власти в случаях, если настоящие Правила могут воспрепятствовать функционированию, размещению объектов капитального строительства федерального значения;

2) органы исполнительной власти Ямало-Ненецкого автономного округа в случаях, если настоящие Правила могут воспрепятствовать функционированию, размещению объектов капи-

тального строительства регионального значения;

3) органами местного самоуправления муниципального района в случае, если правила землепользования и застройки могут воспрепятствовать функционированию, размещению объектов капитального строительства местного значения;

4) органы местного самоуправления муниципального округа в случаях, если необходимо совершенствовать порядок регулирования землепользования и застройки на территории муниципального округа;

5) органы местного самоуправления муниципального округа в случаях обнаружения мест захоронений погибших при защите Отечества, расположенных в границах муниципального округа;

6) физические или юридические лица в инициативном порядке либо в случаях, если в результате применения настоящих Правил, земельные участки и объекты капитального строительства не используются эффективно, причиняется вред их правообладателям, снижается стоимость земельных участков

и объектов капитального строительства, не реализуются права и законные интересы граждан и их объединений;

7) уполномоченный федеральный орган исполнительной власти или юридическое лицо, созданное Российской Федерацией и обеспечивающее реализацию принятого Правительством Российской Федерации решения о комплексном развитии территории;

8) Правительство Ямало-Ненецкого автономного округа, орган местного самоуправления, принявшие решение о комплексном развитии территории, юридическое лицо, созданное Ямало-Ненецким автономным округом и обеспечивающее реализацию принятого Ямало-Ненецким автономным округом решения о комплексном развитии территории, либо лицо, с которым заключен договор о комплексном развитии территории в целях реализации решения о комплексном развитии территории.».

2. Градостроительные регламенты, согласно приложению № 2 к Правилам, изложить в следующей редакции:

ГРАДОСТРОИТЕЛЬНЫЕ РЕГЛАМЕНТЫ ЗОНА ЗАСТРОЙКИ ИНДИВИДУАЛЬНЫМИ ЖИЛЫМИ ДОМАМИ Ж-1 ОСНОВНЫЕ ВИДЫ И ПАРАМЕТРЫ РАЗРЕШЕННОГО ИСПОЛЬЗОВАНИЯ ЗЕМЕЛЬНЫХ УЧАСТКОВ И ОБЪЕКТОВ КАПИТАЛЬНОГО СТРОИТЕЛЬСТВА

Виды разрешенного использования земельных участков и объектов капитального строительства	Предельные размеры земельных участков и предельные параметры разрешенного строительства, реконструкции объектов капитального строительства	
	наименование вида использования	код вида использования
1	2	3
Для индивидуального жилищного строительства	2.1	Предельное максимальное количество этажей - 3 надземных этажа. Минимальные отступы от границ земельных участков в целях определения мест допустимого размещения зданий, строений, сооружений, за пределами которых запрещено строительство зданий, строений, сооружений - 3 м. Размеры земельных участков: - минимальный - 400 кв. м; - максимальный - 2000 кв. м. Максимальный процент застройки в границах земельного участка - 60%
Малозэтажная многоквартирная жилая застройка	2.1.1	Предельное максимальное количество этажей - 4 надземных этажа. Минимальные отступы от границ земельных участков в целях определения мест допустимого размещения зданий, строений, сооружений, за пределами которых запрещено строительство зданий, строений, сооружений: - 3 м; - 0 м в случае размещения на смежном участке пристроенного здания. Размеры земельных участков: - минимальный - 1200 кв. м; - максимальный не подлежит установлению. Максимальный процент застройки в границах земельного участка - 60%
Блокированная жилая застройка	2.3	Предельное максимальное количество этажей - 3 надземных этажа. Минимальные отступы от границ земельных участков в целях определения мест допустимого размещения зданий, строений, сооружений, за пределами которых запрещено строительство зданий, строений, сооружений: - 3 м; - 0 м со стороны общей стены с соседним жилым домом. Размеры земельных участков: - минимальный - 100 кв. м; - максимальный - 800 кв. м. Максимальный процент застройки в границах земельного участка - 75%
Для ведения личного подсобного хозяйства (приусадебный земельный участок)	2.2	Предельное максимальное количество этажей - 3 надземных этажа. Минимальные отступы от границ земельных участков в целях определения мест допустимого размещения зданий, строений, сооружений, за пределами которых запрещено строительство зданий, строений, сооружений - 3 м. Размеры земельных участков: - минимальный - 300 кв. м; - максимальный - 2000 кв. м. Максимальный процент застройки в границах земельного участка - 75%
Ведение огородничества	13.1	Предельное максимальное количество этажей - 1 надземный этаж. Минимальные отступы от границ земельных участков в целях определения мест допустимого размещения зданий, строений, сооружений, за пределами которых запрещено строительство зданий, строений, сооружений - 3 м. Размеры земельных участков: - минимальный - 200 кв. м; - максимальный - 2000 кв. м. Максимальный процент застройки в границах земельного участка - 40%
Ведение садоводства	13.2	Предельное максимальное количество этажей - 2 надземных этажа. Минимальные отступы от границ земельных участков в целях определения мест допустимого размещения зданий, строений, сооружений, за пределами которых запрещено строительство зданий, строений, сооружений - 3 м. Размеры земельных участков: - минимальный - 200 кв. м; - максимальный - 1500 кв. м. Максимальный процент застройки в границах земельного участка, включая здания, строения, сооружения, в том числе обеспечивающие функционирование объекта - 40%
Оказание услуг связи	3.2.3	Предельное максимальное количество этажей - 3 надземных этажа. Минимальные отступы от границ земельных участков в целях определения мест допустимого размещения зданий, строений, сооружений, за пределами которых запрещено строительство зданий, строений, сооружений - 3 м. Размеры земельных участков: - минимальный - 200 кв. м; - максимальный не подлежит установлению. Максимальный процент застройки в границах земельного участка - 75%

Обеспечение деятельности в области гидрометеорологии и смежных с ней областях	3.9.1	Предельное максимальное количество этажей - 3 надземных этажей. Минимальные отступы от границ земельных участков в целях определения мест допустимого размещения зданий, строений, сооружений, за пределами которых запрещено строительство зданий, строений, сооружений, не подлежат установлению.
Проведение научных исследований	3.9.2	Размеры земельных участков не подлежат установлению.
Проведение научных испытаний	3.9.3	Максимальный процент застройки в границах земельного участка - 75%
Хранение автотранспорта	2.7.1	Предельное максимальное количество этажей - 3 надземных этажа. Минимальные отступы от границ земельных участков в целях определения мест допустимого размещения зданий, строений, сооружений, за пределами которых запрещено строительство зданий, строений, сооружений: для многоярусных объектов - 3 м; в случае размещения на смежном участке пристроенного здания - 0 м. Размеры земельных участков: минимальный - 40 кв. м на 1 машино-место; максимальный не подлежит установлению. Максимальный процент застройки в границах земельного участка - 75%
Размещение гаражей для собственных нужд	2.7.2	Предельное максимальное количество этажей - 2 надземных этажа. Минимальные отступы от границ земельных участков в целях определения мест допустимого размещения зданий, строений, сооружений, за пределами которых запрещено строительство зданий, строений, сооружений: для отдельно стоящих гаражей - 1,5 м; в случае размещения на смежном участке пристроенного здания - 0 м. В условиях реконструкции существующей застройки отступы от границ земельного участка формируются в соответствии со сложившейся линией застройки или по красной линии. Минимальные размеры земельных участков: для отдельно стоящих гаражей - 24 кв. м на 1 машино-место; для гаражей, блокированных общими стенами с другими гаражами в одном ряду - 40 кв. м на 1 машино-место. Максимальные размеры земельных участков не подлежат установлению. Максимальный процент застройки в границах земельного участка не подлежит установлению
Служебные гаражи	4.9	Предельное максимальное количество этажей - 3 надземных этажей. Минимальные отступы от границ земельных участков в целях определения мест допустимого размещения зданий, строений, сооружений, за пределами которых запрещено строительство зданий, строений, сооружений: для постоянных или временных гаражей с несколькими стояночными местами, стоянок (парковок) гаражей - 1,5 м; для многоярусных объектов - 3 м. Размеры земельных участков не подлежат установлению. Максимальный процент застройки в границах земельного участка не подлежит установлению
Заправка транспортных средств	4.9.1.1	Предельное максимальное количество этажей - 3 надземных этажа.
Обеспечение дорожного отдыха	4.9.1.2	Минимальные отступы от границ земельных участков в целях определения мест допустимого размещения зданий, строений, сооружений, за пределами которых запрещено строительство зданий, строений, сооружений - 2 м.
Автомобильные мойки	4.9.1.3	Размеры земельных участков: минимальный - 100 кв. м; максимальный не подлежит установлению. Максимальный процент застройки в границах земельного участка - 65%
Ремонт автомобилей	4.9.1.4	Предельное максимальное количество этажей - 3 надземных этажа. Минимальные отступы от границ земельных участков в целях определения мест допустимого размещения зданий, строений, сооружений, за пределами которых запрещено строительство зданий, строений, сооружений - 3 м. Размеры земельных участков: минимальный - 300 кв. м; максимальный не подлежит установлению. Максимальный процент застройки в границах земельного участка - 75%
Обеспечение внутреннего правоохранения	8.3	Предельное максимальное количество этажей - 3 надземных этажа. Минимальные отступы от границ земельных участков в целях определения мест допустимого размещения зданий, строений, сооружений, за пределами которых запрещено строительство зданий, строений, сооружений - 3 м. Размеры земельных участков: минимальный - 200 кв. м; максимальный не подлежит установлению. Максимальный процент застройки в границах земельного участка - 75%
Амбулаторное ветеринарное обслуживание	3.10.1	Предельное максимальное количество этажей - 2 надземных этажа. Минимальные отступы от границ земельных участков в целях определения мест допустимого размещения зданий, строений, сооружений, за пределами которых запрещено строительство зданий, строений, сооружений - 3 м. Размеры земельных участков: минимальный - 200 кв. м; максимальный не подлежит установлению. Максимальный процент застройки в границах земельного участка - 75%
Приюты для животных	3.10.2	Предельное максимальное количество этажей - 3 надземных этажа. Минимальные отступы от границ земельных участков в целях определения мест допустимого размещения зданий, строений, сооружений, за пределами которых запрещено строительство зданий, строений, сооружений - 3 м. Размеры земельных участков: минимальный - 500 кв. м; максимальный не подлежит установлению. Максимальный процент застройки в границах земельного участка - 75%
Предоставление коммунальных услуг	3.1.1	Предельные (минимальные и (или) максимальные) размеры земельных участков, предельные параметры разрешенного строительства, реконструкции объектов капитального строительства не подлежат установлению
Административные здания организаций, обеспечивающих предоставление коммунальных услуг	3.1.2	
Улично-дорожная сеть	12.0.1	
Благоустройство территории	12.0.2	

УСЛОВНО РАЗРЕШЕННЫЕ ВИДЫ И ПАРАМЕТРЫ ИСПОЛЬЗОВАНИЯ ЗЕМЕЛЬНЫХ УЧАСТКОВ И ОБЪЕКТОВ КАПИТАЛЬНОГО СТРОИТЕЛЬСТВА

Виды разрешенного использования земельных участков и объектов капитального строительства	наименование вида использования	код вида использования	Предельные размеры земельных участков и предельные параметры разрешенного строительства, реконструкции объектов капитального строительства
Бытовое обслуживание	3.3	3.3	Предельное максимальное количество этажей - 3 надземных этажа. Минимальные отступы от границ земельных участков в целях определения мест допустимого размещения зданий, строений, сооружений, за пределами которых запрещено строительство зданий, строений, сооружений - 3 м. Размеры земельных участков: минимальный - 200 кв. м; максимальный не подлежит установлению. Максимальный процент застройки в границах земельного участка - 75%
Магазины	4.4	4.4	Предельное максимальное количество этажей - 2 надземных этажа. Минимальные отступы от границ земельных участков в целях определения мест допустимого размещения зданий, строений, сооружений, за пределами которых запрещено строительство зданий, строений, сооружений - 3 м. Размеры земельных участков: минимальный - 200 кв. м; максимальный не подлежит установлению. Максимальный процент застройки в границах земельного участка - 75%
Общественное питание	4.6	4.6	Предельное максимальное количество этажей - 4 надземных этажей. Минимальные отступы от границ земельных участков в целях определения мест допустимого размещения зданий, строений, сооружений, за пределами которых запрещено строительство зданий, строений, сооружений, не подлежат установлению. Размеры земельных участков не подлежат установлению. Максимальный процент застройки в границах земельного участка - 75%

ВСПОМОГАТЕЛЬНЫЕ ВИДЫ И ПАРАМЕТРЫ РАЗРЕШЕННОГО ИСПОЛЬЗОВАНИЯ ЗЕМЕЛЬНЫХ УЧАСТКОВ И ОБЪЕКТОВ КАПИТАЛЬНОГО СТРОИТЕЛЬСТВА

Виды разрешенного использования земельных участков и объектов капитального строительства	наименование вида использования	код вида использования	Предельные размеры земельных участков и предельные параметры разрешенного строительства, реконструкции объектов капитального строительства
Служебные гаражи	4.9	4.9	Предельное максимальное количество этажей - 3 надземных этажей. Минимальные отступы от границ земельных участков в целях определения мест допустимого размещения зданий, строений, сооружений, за пределами которых запрещено строительство зданий, строений, сооружений: для постоянных или временных гаражей с несколькими стояночными местами, стоянок (парковок) гаражей - 1,5 м; для многоярусных объектов - 3 м. Размеры земельных участков не подлежат установлению. Максимальный процент застройки в границах земельного участка не подлежит установлению
Предоставление коммунальных услуг	12.0.1	12.0.1	Предельные (минимальные и (или) максимальные) размеры земельных участков, предельные параметры разрешенного строительства, реконструкции объектов капитального строительства не подлежат установлению
Улично-дорожная сеть	12.0.1	12.0.1	
Благоустройство территории	12.0.2	12.0.2	

ОГРАНИЧЕНИЯ ИСПОЛЬЗОВАНИЯ ЗЕМЕЛЬНЫХ УЧАСТКОВ И ОБЪЕКТОВ КАПИТАЛЬНОГО СТРОИТЕЛЬСТВА, УСТАНОВЛЕННЫЕ В СООТВЕТСТВИИ С ЗАКОНОДАТЕЛЬСТВОМ РОССИЙСКОЙ ФЕДЕРАЦИИ

Наименование зоны с особыми условиями использования территорий	Ограничения использования земельных участков и объектов капитального строительства
1	2
Иная зона с особыми условиями использования территории (89:06-6.2297)	Водный кодекс Российской Федерации
Водоохранная зона (89:06-6.31, 89:06-6.63, 89:06-6.82, 89:06-6.223, 89:06-6.48, 89:06-6.154, 89:06-6.46, 89:06-6.2041, 89:06-6.186, 89:06-6.171, 89:06-6.220, 89:06-6.236)	Водный кодекс Российской Федерации
Прибрежная защитная полоса (89:06-6.90, 89:06-6.178, 89:06-6.115, 89:06-6.234, 89:06-6.7, 89:06-6.246, 89:06-6.269, 89:06-6.307, 89:06-6.56, 89:06-6.22, 89:06-6.131, 89:06-6.168)	Водный кодекс Российской Федерации
Иная зона с особыми условиями использования территории (89:06-6.2274, 89:06-6.2298)	Водный кодекс Российской Федерации
Зона санитарной охраны источников водоснабжения и водопроводов питьевого назначения (89:06-6.2309, 89:06-6.16, 89:06-6.195, 89:06-6.2277, 89:06-6.2278, 89:06-6.2281, 89:06-6.2283, 89:06-6.2308, 89:06-6.2519, 89:06-6.2515, 89:06-6.2520, 89:06-6.2657, 89:06-6.2659)	СанПиН 2.1.4.1110-02 «Зоны санитарной охраны источников водоснабжения и водопроводов питьевого назначения»
Санитарно-защитная зона предприятий, сооружений и иных объектов (89:06-6.2327, 89:06-6.2324, 89:06-6.2326)	СанПиН 2.2.1/2.1.1.1200-03 «Санитарно-защитные зоны и санитарная классификация предприятий, сооружений и иных объектов»
Охранная зона инженерных коммуникаций (89:06-6.1923, 89:06-6.9, 89:06-6.1927, 89:06-6.1961, 89:06-6.2135, 89:06-6.2137, 89:06-6.2032, 89:06-6.2035, 89:06-6.2097, 89:06-6.2126, 89:06-6.2129, 89:06-6.2323, 89:06-6.2094, 89:06-6.2333, 89:06-6.1966, 89:06-6.2330, 89:06-6.1971, 89:06-6.2329, 89:06-6.2090, 89:06-6.2336, 89:06-6.2242, 89:06-6.1937, 89:06-6.2334, 89:06-6.2093, 89:06-6.2300, 89:06-6.1957, 89:06-6.2337, 89:06-6.1946, 89:06-6.2092, 89:06-6.2299, 89:06-6.1939, 89:06-6.2332, 89:06-6.1960, 89:06-6.1970, 89:06-6.1968, 89:06-6.2301, 89:06-6.1920, 89:06-6.1922, 89:06-6.2328, 89:06-6.1949, 89:06-6.282, 89:06-6.189, 89:06-6.276, 89:06-6.298, 89:06-6.1936, 89:06-6.1938, 89:06-6.2317, 89:06-6.1959, 89:06-6.1951, 89:06-6.2212, 89:06-6.2028, 89:06-6.112, 89:06-6.2313, 89:06-6.1921, 89:06-6.1935, 89:06-6.2321, 89:06-6.2190, 89:06-6.2195, 89:06-6.2198, 89:06-6.2296, 89:06-6.2039, 89:06-6.2066, 89:06-6.1934, 89:06-6.2096, 89:06-6.2331, 89:06-6.1916, 89:06-6.2312, 89:06-6.2110, 89:06-6.1910, 89:06-6.2181, 89:06-6.2199, 89:06-6.2209, 89:06-6.2213, 89:06-6.1967, 89:06-6.2202, 89:06-6.1918, 89:06-6.2071, 89:06-6.2293, 89:06-6.2187, 89:06-6.2189, 89:06-6.2197, 89:06-6.2287, 89:06-6.1969, 89:06-6.1964, 89:06-6.2193, 89:06-6.2204, 89:06-6.252, 89:06-6.2292, 89:06-6.2206, 89:06-6.207, 89:06-6.2159, 89:06-6.1917, 89:06-6.2123, 89:06-6.2194, 89:06-6.2070, 89:06-6.2184, 89:06-6.2203, 89:06-6.2084, 89:06-6.1945, 89:06-6.2210, 89:06-6.2192, 89:06-6.2188, 89:06-6.2183, 89:06-6.1995, 89:06-6.33, 89:06-6.89, 89:06-6.1988, 89:06-6.2011, 89:06-6.2009, 89:06-6.2010, 89:06-6.2233, 89:06-6.2236, 89:06-6.1911, 89:06-6.2186, 89:06-6.2055, 89:06-6.216, 89:06-6.173, 89:06-6.224, 89:06-6.44, 89:06-6.19, 89:06-6.196, 89:06-6.290, 89:06-6.243, 89:06-6.2191, 89:06-6.1989, 89:06-6.1912, 89:06-6.2290, 89:06-6.1908, 89:06-6.1915, 89:06-6.2200, 89:06-6.1987, 89:06-6.2205, 89:06-6.1990, 89:06-6.1986, 89:06-6.2196, 89:06-6.1985, 89:06-6.294, 89:06-6.262, 89:06-6.92, 89:06-6.134, 89:06-6.177, 89:06-6.299, 89:06-6.1905, 89:06-6.1901, 89:06-6.2027, 89:06-6.2211, 89:06-6.233, 89:06-6.2105, 89:06-6.2098, 89:06-6.2101, 89:06-6.2185, 89:06-6.125, 89:06-6.185, 89:06-6.1933, 89:06-6.1942, 89:06-6.2008, 89:06-6.2127, 89:06-6.2207, 89:06-6.2132, 89:06-6.54, 89:06-6.29, 89:06-6.65, 89:06-6.279, 89:06-6.61, 89:06-6.291, 89:06-6.23, 89:06-6.45, 89:06-6.256, 89:06-6.1900, 89:06-6.1897, 89:06-6.1899, 89:06-6.1896, 89:06-6.1906, 89:06-6.1925, 89:06-6.1926, 89:06-6.2102, 89:06-6.2100, 89:06-6.2099, 89:06-6.2104, 89:06-6.2103, 89:06-6.2128, 89:06-6.2130, 89:06-6.208, 89:06-6.1892, 89:06-6.1907, 89:06-6.1895, 89:06-6.2073)	
Охранная зона геодезического пункта (89:06-6.947)	Постановление Правительства РФ от 21.08.2019 № 1080 «Об охранных зонах пунктов государственной геодезической сети, государственной нивелирной сети и государственной гравиметрической сети»

КОММУНАЛЬНО-СКЛАДСКАЯ ЗОНА П-2
ОСНОВНЫЕ ВИДЫ И ПАРАМЕТРЫ РАЗРЕШЕННОГО ИСПОЛЬЗОВАНИЯ ЗЕМЕЛЬНЫХ УЧАСТКОВ И ОБЪЕКТОВ КАПИТАЛЬНОГО СТРОИТЕЛЬСТВА

Виды разрешенного использования земельных участков и объектов капитального строительства	наименование вида использования	код вида использования	Предельные размеры земельных участков и предельные параметры разрешенного строительства, реконструкции объектов капитального строительства
Склад	6.9	6.9	Предельное максимальное количество этажей - 3 надземных этажа. Минимальные отступы от границ земельных участков в целях определения мест допустимого размещения зданий, строений, сооружений, за пределами которых запрещено строительство зданий, строений, сооружений - 3 м. Размеры земельных участков: минимальный - 500 кв. м; максимальный не подлежит установлению. Максимальный процент застройки в границах земельного участка - 80%
Складские площадки	6.9.1	6.9.1	Предельные (минимальные и (или) максимальные) размеры земельных участков, предельные параметры разрешенного строительства, реконструкции объектов капитального строительства не подлежат установлению
Хранение и переработка сельскохозяйственной продукции	1.15	1.15	Предельное количество этажей не подлежит установлению. Минимальные отступы от границ земельных участков в целях определения мест допустимого размещения зданий, строений, сооружений, за пределами которых запрещено строительство зданий, строений, сооружений не подлежат установлению. Размеры земельных участков: минимальный - 500 кв. м; максимальный не подлежит установлению. Максимальный процент застройки зданиями, строениями, сооружениями в границах земельного участка - 80%
Научно-производственная деятельность	6.12	6.12	Предельное максимальное количество этажей - 4 надземных этажей. Минимальные отступы от границ земельных участков в целях определения мест допустимого размещения зданий, строений, сооружений, за пределами которых запрещено строительство зданий, строений, сооружений, не подлежат установлению. Размеры земельных участков не подлежат установлению. Максимальный процент застройки в границах земельного участка - 75%

УСЛОВНО РАЗРЕШЕННЫЕ ВИДЫ И ПАРАМЕТРЫ ИСПОЛЬЗОВАНИЯ ЗЕМЕЛЬНЫХ УЧАСТКОВ И ОБЪЕКТОВ КАПИТАЛЬНОГО СТРОИТЕЛЬСТВА: нет.

ВСПОМОГАТЕЛЬНЫЕ ВИДЫ И ПАРАМЕТРЫ РАЗРЕШЕННОГО ИСПОЛЬЗОВАНИЯ ЗЕМЕЛЬНЫХ УЧАСТКОВ И ОБЪЕКТОВ КАПИТАЛЬНОГО СТРОИТЕЛЬСТВА

Виды разрешенного использования земельных участков и объектов капитального строительства		Предельные размеры земельных участков и предельные параметры разрешенного строительства, реконструкции объектов капитального строительства
наименование вида использования	код вида использования	
1	2	3
Служебные гаражи	4.9	Предельное максимальное количество этажей - 3 надземных этажей. Минимальные отступы от границ земельных участков в целях определения мест допустимого размещения зданий, строений, сооружений, за пределами которых запрещено строительство зданий, строений, сооружений: для постоянных или временных гаражей с несколькими стояночными местами, стоянок (парковок) гаражей - 1,5 м; для многоярусных объектов - 3 м. Размеры земельных участков не подлежат установлению. Максимальный процент застройки в границах земельного участка не подлежит установлению
Предоставление коммунальных услуг	3.1.1	Предельные (минимальные и (или) максимальные) размеры земельных участков, предельные параметры разрешенного строительства, реконструкции объектов капитального строительства не подлежат установлению
Улично-дорожная сеть	12.0.1	
Благоустройство территории	12.0.2	

ОГРАНИЧЕНИЯ ИСПОЛЬЗОВАНИЯ ЗЕМЕЛЬНЫХ УЧАСТКОВ И ОБЪЕКТОВ КАПИТАЛЬНОГО СТРОИТЕЛЬСТВА, УСТАНАВЛИВАЕМЫЕ В СООТВЕТСТВИИ С ЗАКОНОДАТЕЛЬСТВОМ РОССИЙСКОЙ ФЕДЕРАЦИИ

Наименование зоны с особыми условиями использования территорий	Ограничения использования земельных участков и объектов капитального строительства
1	2
Водоохранная зона (89:06-6.31, 89:06-6.63, 89:06-6.633, 89:06-6.2235, 89:06-6.223, 89:06-6.48, 89:06-6.154, 89:06-6.155, 89:06-6.2041)	Водный кодекс Российской Федерации
Иная зона с особыми условиями использования территории (89:06-6.2297)	Водный кодекс Российской Федерации
Прибрежная защитная полоса (89:06-6.90, 89:06-6.178, 89:06-6.115, 89:06-6.43, 89:06-6.7, 89:06-6.246, 89:06-6.269, 89:06-6.123, 89:06-6.2042, 89:06-6.123)	Водный кодекс Российской Федерации
Зона санитарной охраны источников водоснабжения и водопроводов питьевого назначения (89:06-6.2309, 89:06-6.2270, 89:06-6.2271, 89:06-6.2308)	СанПиН 2.1.4.1110-02 «Зоны санитарной охраны источников водоснабжения и водопроводов питьевого назначения»
Охранная зона транспорта (89:06-6.2064, 89:06-6.2044)	Правила охраны магистральных трубопроводов, утвержденные постановлением Госгортехнадзора России от 22.04.1992 № 9
Санитарно-защитная зона предприятий, сооружений и иных объектов (89:06-6.2327)	СанПиН 2.2.1/2.1.1.1200-03 «Санитарно-защитные зоны и санитарная классификация предприятий, сооружений и иных объектов»
Охранная зона инженерных коммуникаций (89:06-6.103, 89:06-6.2029, 89:06-6.2242, 89:06-6.2037, 89:06-6.139, 89:06-6.33, 89:06-6.76, 89:06-6.2310, 89:05-6.3256, 89:06-6.177, 89:06-6.2071, 89:06-6.2132, 89:06-6.47, 89:06-6.231, 89:06-6.188, 89:06-6.1904, 89:06-6.1930, 89:06-6.1928, 89:06-6.2030, 89:06-6.2035, 89:06-6.2128, 89:06-6.2130, 89:06-6.2240, 89:06-6.2241, 89:06-6.3, 89:06-6.34, 89:06-6.1884, 89:06-6.1910, 89:06-6.2292, 89:06-6.21, 89:06-6.2159, 89:06-6.55, 89:06-6.15, 89:06-6.2208, 89:06-6.2312, 89:06-6.14, 89:06-6.203, 89:06-6.268, 89:06-6.1888, 89:06-6.144, 89:06-6.192, 89:06-6.273, 89:06-6.265, 89:06-6.187, 89:06-6.1891, 89:06-6.2023, 89:06-6.2025, 89:06-6.2024, 89:06-6.2043, 89:06-6.292, 89:06-6.309, 89:06-6.1903, 89:06-6.2136, 89:06-6.2068, 89:06-6.2069, 89:06-6.2102, 89:06-6.308, 89:06-6.110, 89:06-6.216, 89:06-6.280, 89:06-6.128, 89:06-6.2234, 89:06-6.2235, 89:06-6.159, 89:06-6.1883, 89:06-6.9)	В соответствии со сведениями Единого государственного реестра недвижимости
Иная зона с особыми условиями использования территории (89:06-6.2298)	Водный кодекс Российской Федерации

ЗОНА ОБЪЕКТОВ ВОЗДУШНОГО ТРАНСПОРТА Т-2

ОСНОВНЫЕ ВИДЫ И ПАРАМЕТРЫ РАЗРЕШЕННОГО ИСПОЛЬЗОВАНИЯ ЗЕМЕЛЬНЫХ УЧАСТКОВ И ОБЪЕКТОВ КАПИТАЛЬНОГО СТРОИТЕЛЬСТВА

Виды разрешенного использования земельных участков и объектов капитального строительства		Предельные размеры земельных участков и предельные параметры разрешенного строительства, реконструкции объектов капитального строительства
наименование вида использования	код вида использования	
1	2	3
Воздушный транспорт	7.4	Предельные (минимальные и (или) максимальные) размеры земельных участков, предельные параметры разрешенного строительства, реконструкции объектов капитального строительства не подлежат установлению
Обеспечение внутреннего порядка	8.3	Предельное максимальное количество этажей - 3 надземных этажа. Минимальные отступы от границ земельных участков в целях определения мест допустимого размещения зданий, строений, сооружений, за пределами которых запрещено строительство зданий, строений, сооружений - 3 м. Размеры земельных участков: минимальный - 300 кв. м; максимальный не подлежит установлению. Максимальный процент застройки в границах земельного участка - 75%
Предоставление коммунальных услуг	3.1.1	Предельные (минимальные и (или) максимальные) размеры земельных участков, предельные параметры разрешенного строительства, реконструкции объектов капитального строительства не подлежат установлению

УСЛОВНО РАЗРЕШЕННЫЕ ВИДЫ И ПАРАМЕТРЫ ИСПОЛЬЗОВАНИЯ ЗЕМЕЛЬНЫХ УЧАСТКОВ И ОБЪЕКТОВ КАПИТАЛЬНОГО СТРОИТЕЛЬСТВА: нет.

ВСПОМОГАТЕЛЬНЫЕ ВИДЫ И ПАРАМЕТРЫ РАЗРЕШЕННОГО ИСПОЛЬЗОВАНИЯ ЗЕМЕЛЬНЫХ УЧАСТКОВ И ОБЪЕКТОВ КАПИТАЛЬНОГО СТРОИТЕЛЬСТВА

Виды разрешенного использования земельных участков и объектов капитального строительства		Предельные размеры земельных участков и предельные параметры разрешенного строительства, реконструкции объектов капитального строительства
наименование вида использования	код вида использования	
1	2	3
Предоставление коммунальных услуг	3.1.1	Предельные (минимальные и (или) максимальные) размеры земельных участков, предельные параметры разрешенного строительства, реконструкции объектов капитального строительства не подлежат установлению
Улично-дорожная сеть	12.0.1	
Благоустройство территории	12.0.2	

ОГРАНИЧЕНИЯ ИСПОЛЬЗОВАНИЯ ЗЕМЕЛЬНЫХ УЧАСТКОВ И ОБЪЕКТОВ КАПИТАЛЬНОГО СТРОИТЕЛЬСТВА, УСТАНАВЛИВАЕМЫЕ В СООТВЕТСТВИИ С ЗАКОНОДАТЕЛЬСТВОМ РОССИЙСКОЙ ФЕДЕРАЦИИ

Наименование зоны с особыми условиями использования территорий	Ограничения использования земельных участков и объектов капитального строительства
1	2
Водоохранная зона (89:06-6.31, 89:06-6.63, 89:06-6.46, 89:06-6.2041)	Водный кодекс Российской Федерации
Иная зона с особыми условиями использования территории (89:06-6.2297)	Водный кодекс Российской Федерации
Прибрежная защитная полоса (89:06-6.115, 89:06-6.307, 89:06-6.2042)	Водный кодекс Российской Федерации
Зона санитарной охраны источников водоснабжения и водопроводов питьевого назначения (89:06-6.2309, 89:06-6.2271, 89:06-6.2519, 89:06-6.2517)	СанПиН 2.1.4.1110-02 «Зоны санитарной охраны источников водоснабжения и водопроводов питьевого назначения»
Охранная зона инженерных коммуникаций (89:06-6.2162, 89:06-6.2163, 89:06-6.2164, 89:06-6.2165, 89:06-6.2166, 89:06-6.2167, 89:06-6.2168, 89:06-6.2169, 89:06-6.2170, 89:06-6.2171, 89:06-6.2180, 89:06-6.2312, 89:06-6.1898, 89:06-6.2102, 89:06-6.2104, 89:06-6.2213, 89:06-6.216, 89:06-6.292, 89:06-6.309)	В соответствии со сведениями Единого государственного реестра недвижимости

ЗОНА ОБЪЕКТОВ ВОДНОГО ТРАНСПОРТА Т-3

ОСНОВНЫЕ ВИДЫ И ПАРАМЕТРЫ РАЗРЕШЕННОГО ИСПОЛЬЗОВАНИЯ ЗЕМЕЛЬНЫХ УЧАСТКОВ И ОБЪЕКТОВ КАПИТАЛЬНОГО СТРОИТЕЛЬСТВА

Виды разрешенного использования земельных участков и объектов капитального строительства		Предельные размеры земельных участков и предельные параметры разрешенного строительства, реконструкции объектов капитального строительства
наименование вида использования	код вида использования	
1	2	3
Водный транспорт	7.3	Предельные (минимальные и (или) максимальные) размеры земельных участков, предельные параметры разрешенного строительства, реконструкции объектов капитального строительства не подлежат установлению
Причалы для маломерных судов	5.4	Предельное максимальное количество этажей - 2 надземных этажа. Минимальные отступы от границ земельных участков в целях определения мест допустимого размещения зданий, строений, сооружений, за пределами которых запрещено строительство зданий, строений, сооружений, не подлежат установлению. Размеры земельных участков: 27 кв. м на 1 место для прогулочного флота; 75 кв. м на 1 место для спортивного флота. Максимальный процент застройки в границах земельного участка, включая здания, строения, сооружения, в том числе обеспечивающие функционирование объекта - 90%
Обеспечение внутреннего порядка	8.3	Предельное максимальное количество этажей - 3 надземных этажа. Минимальные отступы от границ земельных участков в целях определения мест допустимого размещения зданий, строений, сооружений, за пределами которых запрещено строительство зданий, строений, сооружений - 3 м. Размеры земельных участков: минимальный - 300 кв. м; максимальный не подлежит установлению. Максимальный процент застройки в границах земельного участка - 75%
Склад	6.9	Предельное максимальное количество этажей - 3 надземных этажа. Минимальные отступы от границ земельных участков в целях определения мест допустимого размещения зданий, строений, сооружений, за пределами которых запрещено строительство зданий, строений, сооружений - 3 м. Размеры земельных участков: минимальный - 500 кв. м; максимальный не подлежит установлению. Максимальный процент застройки в границах земельного участка - 80%
Складские площадки	6.9.1	Предельные (минимальные и (или) максимальные) размеры земельных участков, предельные параметры разрешенного строительства, реконструкции объектов капитального строительства не подлежат установлению
Предоставление коммунальных услуг	3.1.1	Предельные (минимальные и (или) максимальные) размеры земельных участков, предельные параметры разрешенного строительства, реконструкции объектов капитального строительства не подлежат установлению
Улично-дорожная сеть	12.0.1	
Благоустройство территории	12.0.2	

УСЛОВНО РАЗРЕШЕННЫЕ ВИДЫ И ПАРАМЕТРЫ ИСПОЛЬЗОВАНИЯ ЗЕМЕЛЬНЫХ УЧАСТКОВ И ОБЪЕКТОВ КАПИТАЛЬНОГО СТРОИТЕЛЬСТВА: нет.

ВСПОМОГАТЕЛЬНЫЕ ВИДЫ И ПАРАМЕТРЫ РАЗРЕШЕННОГО ИСПОЛЬЗОВАНИЯ ЗЕМЕЛЬНЫХ УЧАСТКОВ И ОБЪЕКТОВ КАПИТАЛЬНОГО СТРОИТЕЛЬСТВА

Виды разрешенного использования земельных участков и объектов капитального строительства		Предельные размеры земельных участков и предельные параметры разрешенного строительства, реконструкции объектов капитального строительства
наименование вида использования	код вида использования	
1	2	3
Предоставление коммунальных услуг	3.1.1	Предельные (минимальные и (или) максимальные) размеры земельных участков, предельные параметры разрешенного строительства, реконструкции объектов капитального строительства не подлежат установлению
Улично-дорожная сеть	12.0.1	
Благоустройство территории	12.0.2	

ОГРАНИЧЕНИЯ ИСПОЛЬЗОВАНИЯ ЗЕМЕЛЬНЫХ УЧАСТКОВ И ОБЪЕКТОВ КАПИТАЛЬНОГО СТРОИТЕЛЬСТВА, УСТАНАВЛИВАЕМЫЕ В СООТВЕТСТВИИ С ЗАКОНОДАТЕЛЬСТВОМ РОССИЙСКОЙ ФЕДЕРАЦИИ

Наименование зоны с особыми условиями использования территорий	Ограничения использования земельных участков и объектов капитального строительства
1	2
Прибрежная защитная полоса (89:06-6.90, 89:06-6.43, 89:06-6.93, 89:06-6.269, 89:06-6.2042)	Водный кодекс Российской Федерации
Водоохранная зона (89:06-6.31, 89:06-6.235, 89:06-6.228, 89:06-6.154, 89:06-6.2041)	Водный кодекс Российской Федерации
Иная зона с особыми условиями использования территории (89:06-6.2297)	Водный кодекс Российской Федерации
Зона санитарной охраны источников водоснабжения и водопроводов питьевого назначения (89:06-6.2307, 89:06-6.2309)	СанПиН 2.1.4.1110-02 «Зоны санитарной охраны источников водоснабжения и водопроводов питьевого назначения»
Санитарно-защитная зона предприятий сооружений и иных объектов (89:06-6.2324)	СанПиН 2.2.1/2.1.1.1200-03 «Санитарно-защитные зоны и санитарная классификация предприятий, сооружений и иных объектов»

ЗОНА ОБЪЕКТОВ АВТОМОБИЛЬНОГО ТРАНСПОРТА Т-4
ОСНОВНЫЕ ВИДЫ И ПАРАМЕТРЫ РАЗРЕШЕННОГО ИСПОЛЬЗОВАНИЯ ЗЕМЕЛЬНЫХ УЧАСТКОВ И ОБЪЕКТОВ КАПИТАЛЬНОГО СТРОИТЕЛЬСТВА

Виды разрешенного использования земельных участков и объектов капитального строительства		Предельные размеры земельных участков и предельные параметры разрешенного строительства, реконструкции объектов капитального строительства
наименование вида использования	код вида использования	
1	2	3
Размещение автомобильных дорог	7.2.1	Предельное максимальное количество этажей - 2 надземных этажа. Минимальные отступы от границ земельных участков в целях определения мест допустимого размещения зданий, строений, сооружений, за пределами которых запрещено строительство зданий, строений, сооружений, не подлежат установлению.
Обслуживание перевозок пассажиров	7.2.2	
Стоянки транспорта общего пользования	7.2.3	Размеры земельных участков не подлежат установлению. Максимальный процент застройки в границах земельного участка не подлежит установлению
Хранение автотранспорта	2.7.1	Предельное максимальное количество этажей - 3 надземных этажа. Минимальные отступы от границ земельных участков в целях определения мест допустимого размещения зданий, строений, сооружений, за пределами которых запрещено строительство зданий, строений, сооружений: для многоярусных объектов - 3 м; в случае размещения на смежном участке пристроенного здания - 0 м. Размеры земельных участков: минимальный - 40 кв. м на 1 машино-место; максимальный не подлежит установлению. Максимальный процент застройки в границах земельного участка - 75%
		Предельное максимальное количество этажей - 2 надземных этажа. Минимальные отступы от границ земельных участков в целях определения мест допустимого размещения зданий, строений, сооружений, за пределами которых запрещено строительство зданий, строений, сооружений: для отдельно стоящих гаражей - 1,5 м; в случае размещения на смежном участке пристроенного здания - 0 м. В условиях реконструкции существующей застройки отступы от границ земельного участка формируются в соответствии со сложившейся линией застройки или по красной линии. Минимальные размеры земельных участков: для отдельно стоящих гаражей - 24 кв. м на 1 машино-место; для гаражей, блокированных общими стенами с другими гаражами в одном ряду - 40 кв. м на 1 машино-место. Максимальные размеры земельных участков не подлежат установлению. Максимальный процент застройки в границах земельного участка не подлежит установлению
Служебные гаражи	4.9	Предельное максимальное количество этажей - 3 надземных этажей Минимальные отступы от границ земельных участков в целях определения мест допустимого размещения зданий, строений, сооружений, за пределами которых запрещено строительство зданий, строений, сооружений: для постоянных или временных гаражей с несколькими стояночными местами, стоянок (парковок) гаражей - 1,5 м; для многоярусных объектов - 3 м. Размеры земельных участков не подлежат установлению. Максимальный процент застройки в границах земельного участка не подлежит установлению
Заправка транспортных средств	4.9.1.1	Предельное максимальное количество этажей - 3 надземных этажа. Минимальные отступы от границ земельных участков в целях определения мест допустимого размещения зданий, строений, сооружений, за пределами которых запрещено строительство зданий, строений, сооружений - 2 м. Размеры земельных участков: минимальный - 100 кв. м; максимальный не подлежит установлению. Максимальный процент застройки в границах земельного участка - 65%
Обеспечение дорожного отдыха	4.9.1.2	
Автомобильные мойки	4.9.1.3	
Ремонт автомобилей	4.9.1.4	
Склад	6.9	Предельное максимальное количество этажей - 3 надземных этажа. Минимальные отступы от границ земельных участков в целях определения мест допустимого размещения зданий, строений, сооружений, за пределами которых запрещено строительство зданий, строений, сооружений - 3 м. Размеры земельных участков: минимальный - 500 кв. м; максимальный не подлежит установлению. Максимальный процент застройки в границах земельного участка - 80%
Складские площадки	6.9.1	Предельные (минимальные и (или) максимальные) размеры земельных участков, предельные параметры разрешенного строительства, реконструкции объектов капитального строительства не подлежат установлению
Обеспечение внутреннего правопорядка	8.3	Предельное максимальное количество этажей - 3 надземных этажа. Минимальные отступы от границ земельных участков в целях определения мест допустимого размещения зданий, строений, сооружений, за пределами которых запрещено строительство зданий, строений, сооружений - 3 м. Размеры земельных участков: минимальный - 300 кв. м; максимальный не подлежит установлению. Максимальный процент застройки в границах земельного участка - 75%
		Предельные (минимальные и (или) максимальные) размеры земельных участков, предельные параметры разрешенного строительства, реконструкции объектов капитального строительства не подлежат установлению
Предоставление коммунальных услуг	3.1.1	Предельные (минимальные и (или) максимальные) размеры земельных участков, предельные параметры разрешенного строительства, реконструкции объектов капитального строительства не подлежат установлению
Улично-дорожная сеть	12.0.1	
Благоустройство территории	12.0.2	

УСЛОВНО РАЗРЕШЕННЫЕ ВИДЫ И ПАРАМЕТРЫ ИСПОЛЬЗОВАНИЯ ЗЕМЕЛЬНЫХ УЧАСТКОВ И ОБЪЕКТОВ КАПИТАЛЬНОГО СТРОИТЕЛЬСТВА

Виды разрешенного использования земельных участков и объектов капитального строительства		Предельные размеры земельных участков и предельные параметры разрешенного строительства, реконструкции объектов капитального строительства
наименование вида использования	код вида использования	
1	2	3
Бытовое обслуживание	3.3	Предельное максимальное количество этажей - 2 надземных этажа. Минимальные отступы от границ земельных участков в целях определения мест допустимого размещения зданий, строений, сооружений, за пределами которых запрещено строительство зданий, строений, сооружений - 3 м. Размеры земельных участков: - минимальный - 200 кв. м; - максимальный не подлежит установлению. Максимальный процент застройки в границах земельного участка - 75%

ВСПОМОГАТЕЛЬНЫЕ ВИДЫ И ПАРАМЕТРЫ РАЗРЕШЕННОГО ИСПОЛЬЗОВАНИЯ ЗЕМЕЛЬНЫХ УЧАСТКОВ И ОБЪЕКТОВ КАПИТАЛЬНОГО СТРОИТЕЛЬСТВА

Виды разрешенного использования земельных участков и объектов капитального строительства		Предельные размеры земельных участков и предельные параметры разрешенного строительства, реконструкции объектов капитального строительства
наименование вида использования	код вида использования	
1	2	3
Служебные гаражи	4.9	Предельное максимальное количество этажей - 3 надземных этажей. Минимальные отступы от границ земельных участков в целях определения мест допустимого размещения зданий, строений, сооружений, за пределами которых запрещено строительство зданий, строений, сооружений: - для постоянных или временных гаражей с несколькими стояночными местами, стоянок (парковок) гаражей - 1,5 м; - для многоярусных объектов - 3 м. Размеры земельных участков не подлежат установлению. Максимальный процент застройки в границах земельного участка не подлежит установлению
Предоставление коммунальных услуг	3.1.1	Предельные (минимальные и (или) максимальные) размеры земельных участков, предельные параметры разрешенного строительства, реконструкции объектов капитального строительства не подлежат установлению
Улично-дорожная сеть	12.0.1	
Благоустройство территории	12.0.2	

ОГРАНИЧЕНИЯ ИСПОЛЬЗОВАНИЯ ЗЕМЕЛЬНЫХ УЧАСТКОВ И ОБЪЕКТОВ КАПИТАЛЬНОГО СТРОИТЕЛЬСТВА, УСТАНОВЛЕННЫЕ В СООТВЕТСТВИИ С ЗАКОНОДАТЕЛЬСТВОМ РОССИЙСКОЙ ФЕДЕРАЦИИ

Наименование зоны с особыми условиями использования территорий	Ограничения использования земельных участков и объектов капитального строительства
1	2
Иная зона с особыми условиями использования территории (89:06-6.2297)	Водный кодекс Российской Федерации
Прибрежная защитная полоса (89:06-6.90, 89:06-6.234, 89:06-6.222, 89:06-6.269, 89:06-6.123)	Водный кодекс Российской Федерации
Водоохранная зона (89:06-6.31, 89:06-6.82, 89:06-6.165, 89:06-6.154, 89:06-6.155, 89:06-6.2041)	Водный кодекс Российской Федерации
Охранная зона инженерных коммуникаций (89:06-6.2242, 89:06-6.1883, 89:06-6.103, 89:06-6.9)	В соответствии со сведениями Единого государственного реестра недвижимости
Зона санитарной охраны источников водоснабжения и водопроводов питьевого назначения (89:06-6.2308)	СанПиН 2.1.4.1110-02 «Зоны санитарной охраны источников водоснабжения и водопроводов питьевого назначения»

ЗОНА УЛИЧНО-ДОРОЖНОЙ СЕТИ Т-5
ОСНОВНЫЕ ВИДЫ И ПАРАМЕТРЫ РАЗРЕШЕННОГО ИСПОЛЬЗОВАНИЯ ЗЕМЕЛЬНЫХ УЧАСТКОВ И ОБЪЕКТОВ КАПИТАЛЬНОГО СТРОИТЕЛЬСТВА

Виды разрешенного использования земельных участков и объектов капитального строительства		Предельные размеры земельных участков и предельные параметры разрешенного строительства, реконструкции объектов капитального строительства
наименование вида использования	код вида использования	
1	2	3
Размещение автомобильных дорог	7.2.1	Предельные (минимальные и (или) максимальные) размеры земельных участков, предельные параметры разрешенного строительства, реконструкции объектов капитального строительства не подлежат установлению
Улично-дорожная сеть	12.0.1	
Благоустройство территории	12.0.2	
Предоставление коммунальных услуг	3.1.1	

УСЛОВНО РАЗРЕШЕННЫЕ ВИДЫ И ПАРАМЕТРЫ ИСПОЛЬЗОВАНИЯ ЗЕМЕЛЬНЫХ УЧАСТКОВ И ОБЪЕКТОВ КАПИТАЛЬНОГО СТРОИТЕЛЬСТВА: нет.

ВСПОМОГАТЕЛЬНЫЕ ВИДЫ И ПАРАМЕТРЫ РАЗРЕШЕННОГО ИСПОЛЬЗОВАНИЯ ЗЕМЕЛЬНЫХ УЧАСТКОВ И ОБЪЕКТОВ КАПИТАЛЬНОГО СТРОИТЕЛЬСТВА

Виды разрешенного использования земельных участков и объектов капитального строительства		Предельные размеры земельных участков и предельные параметры разрешенного строительства, реконструкции объектов капитального строительства
наименование вида использования	код вида использования	
1	2	3
Предоставление коммунальных услуг	3.1.1	Предельные (минимальные и (или) максимальные) размеры земельных участков, предельные параметры разрешенного строительства, реконструкции объектов капитального строительства не подлежат установлению
Благоустройство территории	12.0.2	

ОГРАНИЧЕНИЯ ИСПОЛЬЗОВАНИЯ ЗЕМЕЛЬНЫХ УЧАСТКОВ И ОБЪЕКТОВ КАПИТАЛЬНОГО СТРОИТЕЛЬСТВА, УСТАНОВЛЕННЫЕ В СООТВЕТСТВИИ С ЗАКОНОДАТЕЛЬСТВОМ РОССИЙСКОЙ ФЕДЕРАЦИИ

Наименование зоны с особыми условиями использования территорий	Ограничения использования земельных участков и объектов капитального строительства
1	2
Водоохранная зона (89:06-6.87, 89:06-6.31, 89:06-6.63, 89:06-6.235, 89:06-6.223, 89:06-6.82, 89:06-6.165, 89:06-6.48, 89:06-6.154, 89:06-6.186, 89:06-6.2041, 89:06-6.236)	Водный кодекс Российской Федерации
Прибрежная защитная полоса (89:06-6.90, 89:06-6.178, 89:06-6.43, 89:06-6.115, 89:06-6.7, 89:06-6.222, 89:06-6.234, 89:06-6.246, 89:06-6.269, 89:06-6.2042, 89:06-6.168)	Водный кодекс Российской Федерации
Иная зона с особыми условиями использования территории (89:06-6.2274, 89:06-6.2297, 89:06-6.2298)	Водный кодекс Российской Федерации
Зона санитарной охраны источников водоснабжения и водопроводов питьевого назначения (89:06-6.2307, 89:06-6.2309, 89:06-6.2308)	СанПиН 2.1.4.1110-02 «Зоны санитарной охраны источников водоснабжения и водопроводов питьевого назначения»
Охранная зона инженерных коммуникаций (89:06-6.1883, 89:06-6.2029, 89:06-6.103, 89:06-6.9)	В соответствии со сведениями Единого государственного реестра недвижимости

Причалы для маломерных судов	5.4	Предельное максимальное количество этажей - 2 надземных этажа. Минимальные отступы от границ земельных участков в целях определения мест допустимого размещения зданий, строений, сооружений, за пределами которых запрещено строительство зданий, сооружений, не подлежат установлению. Размеры земельных участков: - 27 кв. м на 1 место для прогулочного флота; - 75 кв. м на 1 место для спортивного флота. Максимальный процент застройки в границах земельного участка, включая здания, строения, сооружения, в том числе обеспечивающие функционирование объекта - 90%
Размещение автомобильных дорог	7.2.1	Предельные (минимальные и (или) максимальные) размеры земельных участков, предельные параметры разрешенного строительства, реконструкции объектов капитального строительства не подлежат установлению
Связь	6.8	Предельное максимальное количество этажей не подлежит установлению. Минимальные отступы от границ земельных участков в целях определения мест допустимого размещения зданий, строений, сооружений, за пределами которых запрещено строительство зданий, строений, сооружений, не подлежат установлению. Размеры земельных участков: - минимальный - 3000 кв. м; - максимальный не подлежит установлению. Максимальный процент застройки в границах земельного участка - 90%
Предоставление коммунальных услуг	3.1.1	Предельные (минимальные и (или) максимальные) размеры земельных участков, предельные параметры разрешенного строительства, реконструкции объектов капитального строительства не подлежат установлению

УСЛОВНО РАЗРЕШЕННЫЕ ВИДЫ И ПАРАМЕТРЫ ИСПОЛЬЗОВАНИЯ ЗЕМЕЛЬНЫХ УЧАСТКОВ И ОБЪЕКТОВ КАПИТАЛЬНОГО СТРОИТЕЛЬСТВА

Виды разрешенного использования земельных участков и объектов капитального строительства		Предельные размеры земельных участков и предельные параметры разрешенного строительства, реконструкции объектов капитального строительства
наименование вида использования	код вида использования	
1	2	3
Магазины	4.4	Предельное максимальное количество этажей - 2 надземных этажа. Минимальные отступы от границ земельных участков в целях определения мест допустимого размещения зданий, строений, сооружений, за пределами которых запрещено строительство зданий, строений, сооружений - 3 м. Размеры земельных участков: - минимальный - 200 кв. м; - максимальный не подлежит установлению. Максимальный процент застройки в границах земельного участка - 75%
Склад	6.9	Предельное максимальное количество этажей - 2 надземных этажа. Минимальные отступы от границ земельных участков в целях определения мест допустимого размещения зданий, строений, сооружений, за пределами которых запрещено строительство зданий, строений, сооружений - 3 м. Размеры земельных участков: - минимальный - 500 кв. м; - максимальный не подлежит установлению. Максимальный процент застройки в границах земельного участка - 80%
Складские площадки	6.9.1	Предельные (минимальные и (или) максимальные) размеры земельных участков, предельные параметры разрешенного строительства, реконструкции объектов капитального строительства не подлежат установлению
Воздушный транспорт	7.4	Предельные (минимальные и (или) максимальные) размеры земельных участков, предельные параметры разрешенного строительства, реконструкции объектов капитального строительства не подлежат установлению

ВСПОМОГАТЕЛЬНЫЕ ВИДЫ И ПАРАМЕТРЫ РАЗРЕШЕННОГО ИСПОЛЬЗОВАНИЯ ЗЕМЕЛЬНЫХ УЧАСТКОВ И ОБЪЕКТОВ КАПИТАЛЬНОГО СТРОИТЕЛЬСТВА

Виды разрешенного использования земельных участков и объектов капитального строительства		Предельные размеры земельных участков и предельные параметры разрешенного строительства, реконструкции объектов капитального строительства
наименование вида использования	код вида использования	
1	2	3
Предоставление коммунальных услуг	3.1.1	Предельные (минимальные и (или) максимальные) размеры земельных участков, предельные параметры разрешенного строительства, реконструкции объектов капитального строительства не подлежат установлению
Улично-дорожная сеть	12.0.1	
Благоустройство территории	12.0.2	

ОГРАНИЧЕНИЯ ИСПОЛЬЗОВАНИЯ ЗЕМЕЛЬНЫХ УЧАСТКОВ И ОБЪЕКТОВ КАПИТАЛЬНОГО СТРОИТЕЛЬСТВА, УСТАНАВЛИВАЕМЫЕ В СООТВЕТСТВИИ С ЗАКОНОДАТЕЛЬСТВОМ РОССИЙСКОЙ ФЕДЕРАЦИИ

Наименование зоны с особыми условиями использования территорий	Ограничения использования земельных участков и объектов капитального строительства
1	2
Прибрежная защитная полоса (89:06-6.90, 89:06-6.215, 89:06-6.43, 89:06-6.93, 89:06-6.234, 89:06-6.269, 89:06-6.286, 89:06-6.71, 89:06-6.25, 89:06-6.118, 89:06-6.35, 89:06-6.123, 89:06-6.237, 89:06-6.143, 89:06-6.130, 89:06-6.101, 89:06-6.270, 89:06-6.277, 89:06-6.56, 89:06-6.22, 89:06-6.131, 89:06-6.2042, 89:06-6.25, 89:06-6.22)	Водный кодекс Российской Федерации
Водоохранная зона (89:06-6.31, 89:06-6.228, 89:06-6.95, 89:06-6.235, 89:06-6.82, 89:06-6.154, 89:06-6.267, 89:06-6.297, 89:06-6.97, 89:06-6.293, 89:06-6.155, 89:06-6.227, 89:06-6.77, 89:06-6.300, 89:06-6.181, 89:06-6.151, 89:06-6.105, 89:06-6.78, 89:06-6.186, 89:06-6.220, 89:06-6.171, 89:06-6.2041, 89:06-6.271)	Водный кодекс Российской Федерации
Иная зона с особыми условиями использования территории (89:06-6.2297)	Водный кодекс Российской Федерации
Территория объекта культурного наследия (89:06-8.123, 89:06-8.124)	В соответствии со сведениями Единого государственного реестра недвижимости
Зона санитарной охраны источников водоснабжения и водопроводов питьевого назначения (89:06-6.2309, 89:06-6.139, 89:06-6.2269, 89:06-6.2271, 89:06-6.2272, 89:06-6.2047, 89:06-6.2046, 89:06-6.2045, 89:06-6.2268, 89:06-6.2270, 89:06-6.2279, 89:06-6.2281, 89:06-6.2283, 89:06-6.195, 89:06-6.66, 89:06-6.16, 89:06-6.2237, 89:06-6.2238, 89:06-6.2239, 89:06-6.2277, 89:06-6.2278, 89:06-6.2276, 89:06-6.2280, 89:06-6.2308, 89:06-6.2304, 89:06-6.2262, 89:06-6.2263, 89:06-6.2264, 89:06-6.2265, 89:06-6.2266, 89:06-6.2267, 89:06-6.2268, 89:06-6.2269, 89:06-6.2270, 89:06-6.2271, 89:06-6.2272, 89:06-6.2273, 89:06-6.2274, 89:06-6.2275, 89:06-6.2276, 89:06-6.2277, 89:06-6.2278, 89:06-6.2279, 89:06-6.2280, 89:06-6.2281, 89:06-6.2282, 89:06-6.2283, 89:06-6.2284, 89:06-6.2285, 89:06-6.2286, 89:06-6.2287, 89:06-6.2288, 89:06-6.2289, 89:06-6.2290, 89:06-6.2291, 89:06-6.2292, 89:06-6.2293, 89:06-6.2294, 89:06-6.2295, 89:06-6.2296, 89:06-6.2297, 89:06-6.2298, 89:06-6.2299, 89:06-6.2300, 89:06-6.2301, 89:06-6.2302, 89:06-6.2303, 89:06-6.2304, 89:06-6.2305, 89:06-6.2306, 89:06-6.2307, 89:06-6.2308, 89:06-6.2309, 89:06-6.2310, 89:06-6.2311, 89:06-6.2312, 89:06-6.2313, 89:06-6.2314, 89:06-6.2315, 89:06-6.2316, 89:06-6.2317, 89:06-6.2318, 89:06-6.2319, 89:06-6.2320, 89:06-6.2321, 89:06-6.2322, 89:06-6.2323, 89:06-6.2324, 89:06-6.2325, 89:06-6.2326, 89:06-6.2327, 89:06-6.2328, 89:06-6.2329, 89:06-6.2330, 89:06-6.2331, 89:06-6.2332, 89:06-6.2333, 89:06-6.2334, 89:06-6.2335, 89:06-6.2336, 89:06-6.2337, 89:06-6.2338, 89:06-6.2339, 89:06-6.2340, 89:06-6.2341, 89:06-6.2342, 89:06-6.2343, 89:06-6.2344, 89:06-6.2345, 89:06-6.2346, 89:06-6.2347, 89:06-6.2348, 89:06-6.2349, 89:06-6.2350, 89:06-6.2351, 89:06-6.2352, 89:06-6.2353, 89:06-6.2354, 89:06-6.2355, 89:06-6.2356, 89:06-6.2357, 89:06-6.2358, 89:06-6.2359, 89:06-6.2360, 89:06-6.2361, 89:06-6.2362, 89:06-6.2363, 89:06-6.2364, 89:06-6.2365, 89:06-6.2366, 89:06-6.2367, 89:06-6.2368, 89:06-6.2369, 89:06-6.2370, 89:06-6.2371, 89:06-6.2372, 89:06-6.2373, 89:06-6.2374, 89:06-6.2375, 89:06-6.2376, 89:06-6.2377, 89:06-6.2378, 89:06-6.2379, 89:06-6.2380, 89:06-6.2381, 89:06-6.2382, 89:06-6.2383, 89:06-6.2384, 89:06-6.2385, 89:06-6.2386, 89:06-6.2387, 89:06-6.2388, 89:06-6.2389, 89:06-6.2390, 89:06-6.2391, 89:06-6.2392, 89:06-6.2393, 89:06-6.2394, 89:06-6.2395, 89:06-6.2396, 89:06-6.2397, 89:06-6.2398, 89:06-6.2399, 89:06-6.2400, 89:06-6.2401, 89:06-6.2402, 89:06-6.2403, 89:06-6.2404, 89:06-6.2405, 89:06-6.2406, 89:06-6.2407, 89:06-6.2408, 89:06-6.2409, 89:06-6.2410, 89:06-6.2411, 89:06-6.2412, 89:06-6.2413, 89:06-6.2414, 89:06-6.2415, 89:06-6.2416, 89:06-6.2417, 89:06-6.2418, 89:06-6.2419, 89:06-6.2420, 89:06-6.2421, 89:06-6.2422, 89:06-6.2423, 89:06-6.2424, 89:06-6.2425, 89:06-6.2426, 89:06-6.2427, 89:06-6.2428, 89:06-6.2429, 89:06-6.2430, 89:06-6.2431, 89:06-6.2432, 89:06-6.2433, 89:06-6.2434, 89:06-6.2435, 89:06-6.2436, 89:06-6.2437, 89:06-6.2438, 89:06-6.2439, 89:06-6.2440, 89:06-6.2441, 89:06-6.2442, 89:06-6.2443, 89:06-6.2444, 89:06-6.2445, 89:06-6.2446, 89:06-6.2447, 89:06-6.2448, 89:06-6.2449, 89:06-6.2450, 89:06-6.2451, 89:06-6.2452, 89:06-6.2453, 89:06-6.2454, 89:06-6.2455, 89:06-6.2456, 89:06-6.2457, 89:06-6.2458, 89:06-6.2459, 89:06-6.2460, 89:06-6.2461, 89:06-6.2462, 89:06-6.2463, 89:06-6.2464, 89:06-6.2465, 89:06-6.2466, 89:06-6.2467, 89:06-6.2468, 89:06-6.2469, 89:06-6.2470, 89:06-6.2471, 89:06-6.2472, 89:06-6.2473, 89:06-6.2474, 89:06-6.2475, 89:06-6.2476, 89:06-6.2477, 89:06-6.2478, 89:06-6.2479, 89:06-6.2480, 89:06-6.2481, 89:06-6.2482, 89:06-6.2483, 89:06-6.2484, 89:06-6.2485, 89:06-6.2486, 89:06-6.2487, 89:06-6.2488, 89:06-6.2489, 89:06-6.2490, 89:06-6.2491, 89:06-6.2492, 89:06-6.2493, 89:06-6.2494, 89:06-6.2495, 89:06-6.2496, 89:06-6.2497, 89:06-6.2498, 89:06-6.2499, 89:06-6.2500, 89:06-6.2501, 89:06-6.2502, 89:06-6.2503, 89:06-6.2504, 89:06-6.2505, 89:06-6.2506, 89:06-6.2507, 89:06-6.2508, 89:06-6.2509, 89:06-6.2510, 89:06-6.2511, 89:06-6.2512, 89:06-6.2513, 89:06-6.2514, 89:06-6.2515, 89:06-6.2516, 89:06-6.2517, 89:06-6.2518, 89:06-6.2519, 89:06-6.2520, 89:06-6.2521, 89:06-6.2522, 89:06-6.2523, 89:06-6.2524, 89:06-6.2525, 89:06-6.2526, 89:06-6.2527, 89:06-6.2528, 89:06-6.2529, 89:06-6.2530, 89:06-6.2531, 89:06-6.2532, 89:06-6.2533, 89:06-6.2534, 89:06-6.2535, 89:06-6.2536, 89:06-6.2537, 89:06-6.2538, 89:06-6.2539, 89:06-6.2540, 89:06-6.2541, 89:06-6.2542, 89:06-6.2543, 89:06-6.2544, 89:06-6.2545, 89:06-6.2546, 89:06-6.2547, 89:06-6.2548, 89:06-6.2549, 89:06-6.2550, 89:06-6.2551, 89:06-6.2552, 89:06-6.2553, 89:06-6.2554, 89:06-6.2555, 89:06-6.2556, 89:06-6.2557, 89:06-6.2558, 89:06-6.2559, 89:06-6.2560, 89:06-6.2561, 89:06-6.2562, 89:06-6.2563, 89:06-6.2564, 89:06-6.2565, 89:06-6.2566, 89:06-6.2567, 89:06-6.2568, 89:06-6.2569, 89:06-6.2570, 89:06-6.2571, 89:06-6.2572, 89:06-6.2573, 89:06-6.2574, 89:06-6.2575, 89:06-6.2576, 89:06-6.2577, 89:06-6.2578, 89:06-6.2579, 89:06-6.2580, 89:06-6.2581, 89:06-6.2582, 89:06-6.2583, 89:06-6.2584, 89:06-6.2585, 89:06-6.2586, 89:06-6.2587, 89:06-6.2588, 89:06-6.2589, 89:06-6.2590, 89:06-6.2591, 89:06-6.2592, 89:06-6.2593, 89:06-6.2594, 89:06-6.2595, 89:06-6.2596, 89:06-6.2597, 89:06-6.2598, 89:06-6.2599, 89:06-6.2600, 89:06-6.2601, 89:06-6.2602, 89:06-6.2603, 89:06-6.2604, 89:06-6.2605, 89:06-6.2606, 89:06-6.2607, 89:06-6.2608, 89:06-6.2609, 89:06-6.2610, 89:06-6.2611, 89:06-6.2612, 89:06-6.2613, 89:06-6.2614, 89:06-6.2615, 89:06-6.2616, 89:06-6.2617, 89:06-6.2618, 89:06-6.2619, 89:06-6.2620, 89:06-6.2621, 89:06-6.2622, 89:06-6.2623, 89:06-6.2624, 89:06-6.2625, 89:06-6.2626, 89:06-6.2627, 89:06-6.2628, 89:06-6.2629, 89:06-6.2630, 89:06-6.2631, 89:06-6.2632, 89:06-6.2633, 89:06-6.2634, 89:06-6.2635, 89:06-6.2636, 89:06-6.2637, 89:06-6.2638, 89:06-6.2639, 89:06-6.2640, 89:06-6.2641, 89:06-6.2642, 89:06-6.2643, 89:06-6.2644, 89:06-6.2645, 89:06-6.2646, 89:06-6.2647, 89:06-6.2648, 89:06-6.2649, 89:06-6.2650, 89:06-6.2651, 89:06-6.2652, 89:06-6.2653, 89:06-6.2654, 89:06-6.2655, 89:06-6.2656, 89:06-6.2657, 89:06-6.2658, 89:06-6.2659, 89:06-6.2660, 89:06-6.2661, 89:06-6.2662, 89:06-6.2663, 89:06-6.2664, 89:06-6.2665, 89:06-6.2666, 89:06-6.2667, 89:06-6.2668, 89:06-6.2669, 89:06-6.2670, 89:06-6.2671, 89:06-6.2672, 89:06-6.2673, 89:06-6.2674, 89:06-6.2675, 89:06-6.2676, 89:06-6.2677, 89:06-6.2678, 89:06-6.2679, 89:06-6.2680, 89:06-6.2681, 89:06-6.2682, 89:06-6.2683, 89:06-6.2684, 89:06-6.2685, 89:06-6.2686, 89:06-6.2687, 89:06-6.2688, 89:06-6.2689, 89:06-6.2690, 89:06-6.2691, 89:06-6.2692, 89:06-6.2693, 89:06-6.2694, 89:06-6.2695, 89:06-6.2696, 89:06-6.2697, 89:06-6.2698, 89:06-6.2699, 89:06-6.2700, 89:06-6.2701, 89:06-6.2702, 89:06-6.2703, 89:06-6.2704, 89:06-6.2705, 89:06-6.2706, 89:06-6.2707, 89:06-6.2708, 89:06-6.2709, 89:06-6.2710, 89:06-6.2711, 89:06-6.2712, 89:06-6.2713, 89:06-6.2714, 89:06-6.2715, 89:06-6.2716, 89:06-6.2717, 89:06-6.2718, 89:06-6.2719, 89:06-6.2720, 89:06-6.2721, 89:06-6.2722, 89:06-6.2723, 89:06-6.2724, 89:06-6.2725, 89:06-6.2726, 89:06-6.2727, 89:06-6.2728, 89:06-6.2729, 89:06-6.2730, 89:06-6.2731, 89:06-6.2732, 89:06-6.2733, 89:06-6.2734, 89:06-6.2735, 89:06-6.2736, 89:06-6.2737, 89:06-6.2738, 89:06-6.2739, 89:06-6.2740, 89:06-6.2741, 89:06-6.2742, 89:06-6.2743, 89:06-6.2744, 89:06-6.2745, 89:06-6.2746, 89:06-6.2747, 89:06-6.2748, 89:06-6.2749, 89:06-6.2750, 89:06-6.2751, 89:06-6.2752, 89:06-6.2753, 89:06-6.2754, 89:06-6.2755, 89:06-6.2756, 89:06-6.2757, 89:06-6.2758, 89:06-6.2759, 89:06-6.2760, 89:06-6.2761, 89:06-6.2762, 89:06-6.2763, 89:06-6.2764, 89:06-6.2765, 89:06-6.2766, 89:06-6.2767, 89:06-6.2768, 89:06-6.2769, 89:06-6.2770, 89:06-6.2771, 89:06-6.2772, 89:06-6.2773, 89:06-6.2774, 89:06-6.2775, 89:06-6.2776, 89:06-6.2777, 89:06-6.2778, 89:06-6.2779, 89:06-6.2780, 89:06-6.2781, 89:06-6.2782, 89:06-6.2783, 89:06-6.2784, 89:06-6.2785, 89:06-6.2786, 89:06-6.2787, 89:06-6.2788, 89:06-6.2789, 89:06-6.2790, 89:06-6.2791, 89:06-6.2792, 89:06-6.2793, 89:06-6.2794, 89:06-6.2795, 89:06-6.2796, 89:06-6.2797, 89:06-6.2798, 89:06-6.2799, 89:06-6.2800, 89:06-6.2801, 89:06-6.2802, 89:06-6.2803, 89:06-6.2804, 89:06-6.2805, 89:06-6.2806, 89:06-6.2807, 89:06-6.2808, 89:06-6.2809, 89:06-6.2810, 89:06-6.2811, 89:06-6.2812, 89:06-6.2813, 89:06-6.2814, 89:06-6.2815, 89:06-6.2816, 89:06-6.2817, 89:06-6.2818, 89:06-6.2819, 89:06-6.2820, 89:06-6.2821, 89:06-6.2822, 89:06-6.2823, 89:06-6.2824, 89:06-6.2825, 89:06-6.2826, 89:06-6.2827, 89:06-6.2828, 89:06-6.2829, 89:06-6.2830, 89:06-6.2831, 89:06-6.2832, 89:06-6.2833, 89:06-6.2834, 89:06-6.2835, 89:06-6.2836, 89:06-6.2837, 89:06-6.2838, 89:06-6.2839, 89:06-6.2840, 89:06-6.2841, 89:06-6.2842, 89:06-6.2843, 89:06-6.2844, 89:06-6.2845, 89:06-6.2846, 89:06-6.2847, 89:06-6.2848, 89:06-6.2849, 89:06-6.2850, 89:06-6.2851, 89:06-6.2852, 89:06-6.2853, 89:06-6.2854, 89:06-6.2855, 89:06-6.2856, 89:06-6.2857, 89:06-6.2858, 89:06-6.2859, 89:06-6.2860, 89:06-6.2861, 89:06-6.2862, 89:06-6.2863, 89:06-6.2864, 89:06-6.2865, 89:06-6.2866, 89:06-6.2867, 89:06-6.2868, 89:06-6.2869, 89:06-6.2870, 89:06-6.2871, 89:06-6.2872, 89:06-6.2873, 89:06-6.2874, 89:06-6.2875, 89:06-6.2876, 89:06-6.2877, 89:06-6.2878, 89:06-6.2879, 89:06-6.2880, 89:06-6.2881, 89:06-6.2882, 89:06-6.2883, 89:06-6.2884, 89:06-6.2885, 89:06-6.2886, 89:06-6.2887, 89:06-6.2888, 89:06-6.2889, 89:06-6.2890, 89:06-6.2891, 89:06-6.2892, 89:06-6.2893, 89:06-6.2894, 89:06-6.2895, 89:06-6.2896, 89:06-6.2897, 89:06-6.2898, 89:06-6.2899, 89:06-6.2900, 89:06-6.2901, 89:06-6.2902, 89:06-6.2903, 89:06-6.2904, 89:06-6.2905, 89:06-6.2906, 89:06-6.2907, 89:06-6.2908, 89:06-6.2909, 89:06-6.2910, 89:06-6.2911, 89:06-6.2912, 89:06-6.2913, 89:06-6.2914, 89:06-6.2915, 89:06-6.2916, 89:06-6.2917, 89:	

89-06-6.1427, 89-06-6.1197, 89-06-6.1568, 89-06-6.1122, 89-06-6.612, 89-06-6.1723, 89-06-6.1265, 89-06-6.494, 89-06-6.1228, 89-06-6.1072, 89-06-6.733, 89-06-6.1571, 89-06-6.1133, 89-06-6.828, 89-06-6.1396, 89-06-6.1657, 89-06-6.1287, 89-06-6.799, 89-06-6.1051, 89-06-6.502, 89-06-6.1498, 89-06-6.707, 89-06-6.634, 89-06-6.1111, 89-06-6.926, 89-06-6.382, 89-06-6.1266, 89-06-6.1194, 89-06-6.734, 89-06-6.438, 89-06-6.1698, 89-06-6.713, 89-06-6.1777, 89-06-6.498, 89-06-6.1513, 89-06-6.663, 89-06-6.1761, 89-06-6.870, 89-06-6.701, 89-06-6.1174, 89-06-6.444, 89-06-6.412, 89-06-6.554, 89-06-6.1435, 89-06-6.550, 89-06-6.640, 89-06-6.1393, 89-06-6.386, 89-06-6.379, 89-06-6.1477, 89-06-6.979, 89-06-6.778, 89-06-6.1489, 89-06-6.397, 89-06-6.864, 89-06-6.553, 89-06-6.862, 89-06-6.1449, 89-06-6.456, 89-06-6.1523, 89-06-6.1250, 89-06-6.346, 89-06-6.770, 89-06-6.356, 89-06-6.507, 89-06-6.1426, 89-06-6.1274, 89-06-6.1117, 89-06-6.847, 89-06-6.792, 89-06-6.1700, 89-06-6.1575, 89-06-6.798, 89-06-6.1591, 89-06-6.684, 89-06-6.1447, 89-06-6.1281, 89-06-6.1713, 89-06-6.711, 89-06-6.1080, 89-06-6.1702, 89-06-6.804, 89-06-6.1046, 89-06-6.405, 89-06-6.1485, 89-06-6.648, 89-06-6.871, 89-06-6.655, 89-06-6.858, 89-06-6.1192, 89-06-6.628, 89-06-6.1216, 89-06-6.1480, 89-06-6.1453, 89-06-6.1669, 89-06-6.1762, 89-06-6.1231, 89-06-6.1141, 89-06-6.439, 89-06-6.1093, 89-06-6.687, 89-06-6.1112, 89-06-6.837, 89-06-6.381, 89-06-6.1715, 89-06-6.1509, 89-06-6.900, 89-06-6.690, 89-06-6.920, 89-06-6.1441, 89-06-6.839, 89-06-6.724, 89-06-6.1735, 89-06-6.1157, 89-06-6.1694, 89-06-6.1096, 89-06-6.1302, 89-06-6.414, 89-06-6.874, 89-06-6.1365, 89-06-6.376, 89-06-6.753, 89-06-6.649, 89-06-6.660, 89-06-6.710, 89-06-6.1368, 89-06-6.1299, 89-06-6.638, 89-06-6.1617, 89-06-6.1565, 89-06-6.1091, 89-06-6.1388, 89-06-6.1247, 89-06-6.560, 89-06-6.516, 89-06-6.1562, 89-06-6.601, 89-06-6.457, 89-06-6.389, 89-06-6.460, 89-06-6.990, 89-06-6.750, 89-06-6.500, 89-06-6.880, 89-06-6.1491, 89-06-6.938, 89-06-6.1206, 89-06-6.552, 89-06-6.1350, 89-06-6.1696, 89-06-6.997, 89-06-6.1628, 89-06-6.1746, 89-06-6.632, 89-06-6.1686, 89-06-6.930, 89-06-6.1655, 89-06-6.978, 89-06-6.1677, 89-06-6.1445, 89-06-6.1376, 89-06-6.1384, 89-06-6.1607, 89-06-6.603, 89-06-6.1734, 89-06-6.956, 89-06-6.1353, 89-06-6.673, 89-06-6.1415, 89-06-6.1099, 89-06-6.797, 89-06-6.1181, 89-06-6.1717, 89-06-6.434, 89-06-6.625, 89-06-6.1592, 89-06-6.716, 89-06-6.954, 89-06-6.1452, 89-06-6.686, 89-06-6.895, 89-06-6.1339, 89-06-6.399, 89-06-6.1387, 89-06-6.541, 89-06-6.1005, 89-06-6.1386, 89-06-6.1630, 89-06-6.688, 89-06-6.928, 89-06-6.623, 89-06-6.787, 89-06-6.1032, 89-06-6.912, 89-06-6.851, 89-06-6.1398, 89-06-6.1780, 89-06-6.1019, 89-06-6.945, 89-06-6.1239, 89-06-6.1327, 89-06-6.1516, 89-06-6.1319, 89-06-6.1577, 89-06-6.1371, 89-06-6.1729, 89-06-6.818, 89-06-6.635, 89-06-6.1268, 89-06-6.696, 89-06-6.712, 89-06-6.1459, 89-06-6.1465, 89-06-6.1095, 89-06-6.1501, 89-06-6.1134, 89-06-6.1084, 89-06-6.596, 89-06-6.1716, 89-06-6.1369, 89-06-6.1257, 89-06-6.1496, 89-06-6.1049, 89-06-6.1478, 89-06-6.506, 89-06-6.1543, 89-06-6.860, 89-06-6.829, 89-06-6.334, 89-06-6.1424, 89-06-6.539, 89-06-6.1721, 89-06-6.1747, 89-06-6.369, 89-06-6.1114, 89-06-6.555, 89-06-6.1730, 89-06-6.1362, 89-06-6.505, 89-06-6.714, 89-06-6.1618, 89-06-6.1564, 89-06-6.1195, 89-06-6.441, 89-06-6.1766, 89-06-6.1559, 89-06-6.922, 89-06-6.1611, 89-06-6.1510, 89-06-6.1469, 89-06-6.1671, 89-06-6.1289, 89-06-6.1725, 89-06-6.387, 89-06-6.1259, 89-06-6.1540, 89-06-6.1237, 89-06-6.788, 89-06-6.1298, 89-06-6.1760, 89-06-6.1518, 89-06-6.1269, 89-06-6.800, 89-06-6.1249, 89-06-6.656, 89-06-6.359, 89-06-6.427, 89-06-6.1408, 89-06-6.425, 89-06-6.1402, 89-06-6.676, 89-06-6.1584, 89-06-6.769, 89-06-6.437, 89-06-6.999, 89-06-6.836, 89-06-6.570, 89-06-6.1454, 89-06-6.1602, 89-06-6.1050, 89-06-6.1003, 89-06-6.1333, 89-06-6.995, 89-06-6.1528, 89-06-6.1621, 89-06-6.1413, 89-06-6.1218, 89-06-6.968, 89-06-6.611, 89-06-6.1674, 89-06-6.465, 89-06-6.757, 89-06-6.1598, 89-06-6.975, 89-06-6.944, 89-06-6.1100, 89-06-6.561, 89-06-6.1596, 89-06-6.390, 89-06-6.1018, 89-06-6.1031, 89-06-6.523, 89-06-6.736, 89-06-6.1389, 89-06-6.1301, 89-06-6.827, 89-06-6.1109, 89-06-6.1238, 89-06-6.1374, 89-06-6.587, 89-06-6.380, 89-06-6.538, 89-06-6.1279, 89-06-6.949, 89-06-6.774, 89-06-6.432, 89-06-6.1581, 89-06-6.1161, 89-06-6.729, 89-06-6.1130, 89-06-6.1335, 89-06-6.361, 89-06-6.323, 89-06-6.820, 89-06-6.1212, 89-06-6.388, 89-06-6.1613, 89-06-6.1002, 89-06-6.534, 89-06-6.1151, 89-06-6.1196, 89-06-6.583, 89-06-6.856, 89-06-6.1060, 89-06-6.410, 89-06-6.1382, 89-06-6.577, 89-06-6.1008, 89-06-6.692, 89-06-6.1399, 89-06-6.813, 89-06-6.857, 89-06-6.618, 89-06-6.1778, 89-06-6.1561, 89-06-6.1527, 89-06-6.374, 89-06-6.1411, 89-06-6.1410, 89-06-6.340, 89-06-6.1699, 89-06-6.495, 89-06-6.391, 89-06-6.732, 89-06-6.491, 89-06-6.1521, 89-06-6.1220, 89-06-6.1225, 89-06-6.383, 89-06-6.450, 89-06-6.320, 89-06-6.436, 89-06-6.547, 89-06-6.1587, 89-06-6.1588, 89-06-6.1169, 89-06-6.1768, 89-06-6.1187, 89-06-6.440, 89-06-6.1359,

89-06-6.1595, 89-06-6.966, 89-06-6.917, 89-06-6.556, 89-06-6.890, 89-06-6.844, 89-06-6.607, 89-06-6.424, 89-06-6.1180, 89-06-6.350, 89-06-6.821, 89-06-6.1215, 89-06-6.1086, 89-06-6.1646, 89-06-6.1160, 89-06-6.1278, 89-06-6.859, 89-06-6.384, 89-06-6.1232, 89-06-6.1261, 89-06-6.1059, 89-06-6.709, 89-06-6.1397, 89-06-6.518, 89-06-6.878, 89-06-6.1637, 89-06-6.1064, 89-06-6.861, 89-06-6.622, 89-06-6.1322, 89-06-6.317, 89-06-6.1034, 89-06-6.1719, 89-06-6.1102, 89-06-6.974, 89-06-6.964, 89-06-6.1054, 89-06-6.986, 89-06-6.674, 89-06-6.1306, 89-06-6.767, 89-06-6.1743, 89-06-6.1640, 89-06-6.1635, 89-06-6.1176, 89-06-6.940, 89-06-6.1574, 89-06-6.1517, 89-06-6.1755, 89-06-6.1542, 89-06-6.1634, 89-06-6.1006, 89-06-6.849, 89-06-6.1692, 89-06-6.715, 89-06-6.1318, 89-06-6.935, 89-06-6.527, 89-06-6.731, 89-06-6.1704, 89-06-6.791, 89-06-6.575, 89-06-6.1751, 89-06-6.802, 89-06-6.1354, 89-06-6.1025, 89-06-6.1589, 89-06-6.1466, 89-06-6.371, 89-06-6.751, 89-06-6.812, 89-06-6.1620, 89-06-6.1221, 89-06-6.1434, 89-06-6.1563, 89-06-6.1660, 89-06-6.585, 89-06-6.602, 89-06-6.1512, 89-06-6.1314, 89-06-6.1255, 89-06-6.1190, 89-06-6.1246, 89-06-6.1727, 89-06-6.1252, 89-06-6.630, 89-06-6.1417, 89-06-6.969, 89-06-6.378, 89-06-6.548, 89-06-6.1189, 89-06-6.1463, 89-06-6.1107, 89-06-6.845, 89-06-6.492, 89-06-6.1622, 89-06-6.1550, 89-06-6.643, 89-06-6.906, 89-06-6.1641, 89-06-6.589, 89-06-6.749, 89-06-6.1347, 89-06-6.1570, 89-06-6.1457, 89-06-6.458, 89-06-6.1040, 89-06-6.934, 89-06-6.333, 89-06-6.943, 89-06-6.531, 89-06-6.454, 89-06-6.882, 89-06-6.537, 89-06-6.879, 89-06-6.1745, 89-06-6.932, 89-06-6.1288, 89-06-6.1532, 89-06-6.473, 89-06-6.1055, 89-06-6.1292, 89-06-6.514, 89-06-6.835, 89-06-6.1450, 89-06-6.664, 89-06-6.1679, 89-06-6.1726, 89-06-6.1144, 89-06-6.647, 89-06-6.910, 89-06-6.1200, 89-06-6.1097, 89-06-6.831, 89-06-6.1706, 89-06-6.1446, 89-06-6.730, 89-06-6.1105, 89-06-6.1463, 89-06-6.1476, 89-06-6.959, 89-06-6.745, 89-06-6.1599, 89-06-6.343, 89-06-6.747, 89-06-6.1285, 89-06-6.1440, 89-06-6.915, 89-06-6.1355, 89-06-6.1557, 89-06-6.626, 89-06-6.1165, 89-06-6.633, 89-06-6.1606, 89-06-6.515, 89-06-6.682, 89-06-6.480, 89-06-6.1305, 89-06-6.842, 89-06-6.1217, 89-06-6.1323, 89-06-6.1731, 89-06-6.897, 89-06-6.1022, 89-06-6.742, 89-06-6.1487, 89-06-6.1545, 89-06-6.464, 89-06-6.520, 89-06-6.1321, 89-06-6.977, 89-06-6.1115, 89-06-6.919, 89-06-6.721, 89-06-6.606, 89-06-6.1162, 89-06-6.1136, 89-06-6.784, 89-06-6.545, 89-06-6.1443, 89-06-6.1593, 89-06-6.504, 89-06-6.1128, 89-06-6.891, 89-06-6.764, 89-06-6.1308, 89-06-6.1154, 89-06-6.881, 89-06-6.1227, 89-06-6.1103, 89-06-6.2339, 89-06-6.2347, 89-06-6.2348, 89-06-6.2352, 89-06-6.2354, 89-06-6.2351, 89-06-6.2340, 89-06-6.2341, 89-06-6.2355, 89-06-6.2356, 89-06-6.2342, 89-06-6.2361, 89-06-6.2365, 89-06-6.2369, 89-06-6.2371, 89-06-6.2376, 89-06-6.2388, 89-06-6.2393, 89-06-6.2402, 89-06-6.2408, 89-06-6.2412, 89-06-6.2413, 89-06-6.2353, 89-06-6.2345, 89-06-6.2349, 89-06-6.2350, 89-06-6.2344, 89-06-6.2346, 89-06-6.2363, 89-06-6.2370, 89-06-6.2372, 89-06-6.2382, 89-06-6.2391, 89-06-6.2389, 89-06-6.2360, 89-06-6.2368, 89-06-6.2373, 89-06-6.2390, 89-06-6.2357, 89-06-6.2358, 89-06-6.2366, 89-06-6.2374, 89-06-6.2375, 89-06-6.2377, 89-06-6.2378, 89-06-6.2379, 89-06-6.2380, 89-06-6.2381, 89-06-6.2385, 89-06-6.2386, 89-06-6.2392, 89-06-6.2395, 89-06-6.2396, 89-06-6.2397, 89-06-6.2398, 89-06-6.2399, 89-06-6.2403, 89-06-6.2404, 89-06-6.2406, 89-06-6.2409, 89-06-6.2415, 89-06-6.2343)

Охранная зона инженерных коммуникаций (89-06-6.166, 89-06-6.9, 89-06-6.14, 89-06-6.3, 89-06-6.273, 89-06-6.203, 89-06-6.268, 89-06-6.265, 89-06-6.34, 89-06-6.1870, 89-06-6.1884, 89-06-6.1888, 89-06-6.1889, 89-06-6.1890, 89-06-6.1891, 89-06-6.1902, 89-06-6.2023, 89-06-6.2025, 89-06-6.2024, 89-06-6.2043, 89-06-6.2067, 89-06-6.2065, 89-06-6.238, 89-06-6.21, 89-06-6.304, 89-06-6.308, 89-06-6.182, 89-06-6.110, 89-06-6.258, 89-06-6.216, 89-06-6.2086, 89-06-6.2085, 89-06-6.1910, 89-06-6.64, 89-06-6.219, 89-06-6.86, 89-06-6.44, 89-06-6.146, 89-06-6.33, 89-06-6.2280, 89-06-6.84, 89-06-6.57, 89-06-6.55, 89-06-6.2, 89-06-6.99, 89-06-6.19, 89-06-6.230, 89-06-6.194, 89-06-6.159, 89-06-6.139, 89-06-6.226, 89-06-6.263, 89-06-6.255, 89-06-6.265, 89-06-6.251, 89-06-6.62, 89-06-6.252, 89-06-6.128, 89-06-6.133, 89-06-6.218, 89-06-6.142, 89-06-6.225, 89-06-6.196, 89-06-6.290, 89-06-6.191, 89-06-6.15, 89-06-6.24, 89-06-6.283, 89-06-6.94, 89-06-6.1973, 89-06-6.1974, 89-06-6.1975, 89-06-6.1976, 89-06-6.1981, 89-06-6.1983, 89-06-6.1977, 89-06-6.1978, 89-06-6.1980, 89-06-6.1988, 89-06-6.1979, 89-06-6.1989, 89-06-6.2013, 89-06-6.2015, 89-06-6.2017, 89-06-6.2018, 89-06-6.2020, 89-06-6.1982, 89-06-6.2002, 89-06-6.2001, 89-06-6.2016, 89-06-6.2084, 89-06-6.2133, 89-06-6.2159, 89-06-6.2234, 89-06-6.2235, 89-06-6.2012, 89-06-6.2292, 89-06-6.282, 89-06-6.189, 89-06-6.1912, 89-06-6.1913, 89-06-6.1917, 89-06-6.1915, 89-06-6.1916, 89-06-6.1914, 89-06-6.1911, 89-06-6.1909, 89-06-6.1985, 89-06-6.1986, 89-06-6.1990, 89-06-6.1987, 89-06-6.1984, 89-06-6.144, 89-06-6.51, 89-06-6.141, 89-06-6.294, 89-06-6.198, 89-06-6.205, 89-06-6.262, 89-06-6.83, 89-06-6.127, 89-06-6.169, 89-06-6.137, 89-06-6.135, 89-06-6.208, 89-06-6.201, 89-06-6.30, 89-06-6.261, 89-06-6.88, 89-06-6.20, 89-06-6.1, 89-06-6.119, 89-06-6.17, 89-06-6.217, 89-06-6.112, 89-06-6.42, 89-06-6.176, 89-06-6.289, 89-06-6.180, 89-06-6.107, 89-06-6.92, 89-06-6.58, 89-06-6.247, 89-06-6.111, 89-06-6.74, 89-06-6.204, 89-06-6.162, 89-06-6.167, 89-06-6.136, 89-06-6.161, 89-06-6.172, 89-06-6.274, 89-06-6.160, 89-06-6.303, 89-06-6.199, 89-06-6.174, 89-06-6.50, 89-06-6.125, 89-06-6.108, 89-06-6.72, 89-06-6.245, 89-06-6.36, 89-06-6.184, 89-06-6.152, 89-06-6.69, 89-06-6.37,

В соответствии со сведениями Единого государственного реестра недвижимости

89-06-6.272, 89-06-6.190, 89-06-6.221, 89-06-6.126, 89-06-6.113, 89-06-6.106, 89-06-6.124, 89-06-6.302, 89-06-6.179, 89-06-6.213, 89-06-6.156, 89-06-6.104, 89-06-6.134, 89-06-6.129, 89-06-6.292, 89-06-6.5, 89-06-6.164, 89-06-6.4, 89-06-6.120, 89-06-6.163, 89-06-6.148, 89-06-6.185, 89-06-6.117, 89-06-6.248, 89-06-6.41, 89-06-6.68, 89-06-6.147, 89-06-6.145, 89-06-6.175, 89-06-6.40, 89-06-6.209, 89-06-6.153, 89-06-6.264, 89-06-6.81, 89-06-6.309, 89-06-6.202, 89-06-6.102, 89-06-6.206, 89-06-6.32, 89-06-6.278, 89-06-6.229, 89-06-6.295, 89-06-6.100, 89-06-6.177, 89-06-6.52, 89-06-6.157, 89-06-6.109, 89-06-6.207, 89-06-6.299, 89-06-6.6, 89-06-6.26, 89-06-6.288, 89-06-6.210, 89-06-6.132, 89-06-6.73, 89-06-6.27, 89-06-6.275, 89-06-6.80, 89-06-6.11, 89-06-6.149, 89-06-6.305, 89-06-6.244, 89-06-6.1892, 89-06-6.1894, 89-06-6.1905, 89-06-6.1907, 89-06-6.1940, 89-06-6.1933, 89-06-6.1941, 89-06-6.1942, 89-06-6.1948, 89-06-6.1953, 89-06-6.1950, 89-06-6.1952, 89-06-6.1954, 89-06-6.1955, 89-06-6.1956, 89-06-6.1972, 89-06-6.1944, 89-06-6.1947, 89-06-6.1971, 89-06-6.1966, 89-06-6.1968, 89-06-6.2022, 89-06-6.1997, 89-06-6.2005, 89-06-6.2006, 89-06-6.2003, 89-06-6.2026, 89-06-6.2027, 89-06-6.2028, 89-06-6.2031, 89-06-6.2034, 89-06-6.2040, 89-06-6.206

УСЛОВНО РАЗРЕШЕННЫЕ ВИДЫ И ПАРАМЕТРЫ ИСПОЛЬЗОВАНИЯ ЗЕМЕЛЬНЫХ УЧАСТКОВ И ОБЪЕКТОВ КАПИТАЛЬНОГО СТРОИТЕЛЬСТВА: нет.
ВСПОМОГАТЕЛЬНЫЕ ВИДЫ И ПАРАМЕТРЫ РАЗРЕШЕННОГО ИСПОЛЬЗОВАНИЯ ЗЕМЕЛЬНЫХ УЧАСТКОВ И ОБЪЕКТОВ КАПИТАЛЬНОГО СТРОИТЕЛЬСТВА

Виды разрешенного использования земельных участков и объектов капитального строительства		Предельные размеры земельных участков и предельные параметры разрешенного строительства, реконструкции объектов капитального строительства
наименование вида использования	код вида использования	
1	2	3
Предоставление коммунальных услуг	3.1.1	Предельные (минимальные и (или) максимальные) размеры земельных участков, предельные параметры разрешенного строительства, реконструкции объектов капитального строительства не подлежат установлению
Улично-дорожная сеть	12.0.1	
Благоустройство территории	12.0.2	

ОГРАНИЧЕНИЯ ИСПОЛЬЗОВАНИЯ ЗЕМЕЛЬНЫХ УЧАСТКОВ И ОБЪЕКТОВ КАПИТАЛЬНОГО СТРОИТЕЛЬСТВА, УСТАНОВЛИВАЕМЫЕ В СООТВЕТСТВИИ С ЗАКОНОДАТЕЛЬСТВОМ РОССИЙСКОЙ ФЕДЕРАЦИИ

Наименование зоны с особыми условиями использования территорий	Ограничения использования земельных участков и объектов капитального строительства
1	2
Водоохранная зона (89:06-6.31, 89:06-6.223, 89:06-6.2041)	Водный кодекс Российской Федерации
Прибрежная защитная полоса (89:06-6.7)	Водный кодекс Российской Федерации
Иная зона с особыми условиями использования территории (89:06-6.2297, 89:06-6.2298)	Водный кодекс Российской Федерации
Зона санитарной охраны источников водоснабжения и водопроводов питьевого назначения (89:06-6.2309)	СанПиН 2.1.4.1110-02 «Зоны санитарной охраны источников водоснабжения и водопроводов питьевого назначения»

ЗОНА СКЛАДИРОВАНИЯ И ЗАХОРОНЕНИЯ ОТХОДОВ СН-2
ОСНОВНЫЕ ВИДЫ И ПАРАМЕТРЫ РАЗРЕШЕННОГО ИСПОЛЬЗОВАНИЯ ЗЕМЕЛЬНЫХ УЧАСТКОВ И ОБЪЕКТОВ КАПИТАЛЬНОГО СТРОИТЕЛЬСТВА

Виды разрешенного использования земельных участков и объектов капитального строительства		Предельные размеры земельных участков и предельные параметры разрешенного строительства, реконструкции объектов капитального строительства
наименование вида использования	код вида использования	
1	2	3
Специальная деятельность	12.2	Предельные (минимальные и (или) максимальные) размеры земельных участков, предельные параметры разрешенного строительства, реконструкции объектов капитального строительства не подлежат установлению
Предоставление коммунальных услуг	3.1.1	
Улично-дорожная сеть	12.0.1	
Благоустройство территории	12.0.2	

УСЛОВНО РАЗРЕШЕННЫЕ ВИДЫ И ПАРАМЕТРЫ ИСПОЛЬЗОВАНИЯ ЗЕМЕЛЬНЫХ УЧАСТКОВ И ОБЪЕКТОВ КАПИТАЛЬНОГО СТРОИТЕЛЬСТВА: нет.
ВСПОМОГАТЕЛЬНЫЕ ВИДЫ И ПАРАМЕТРЫ РАЗРЕШЕННОГО ИСПОЛЬЗОВАНИЯ ЗЕМЕЛЬНЫХ УЧАСТКОВ И ОБЪЕКТОВ КАПИТАЛЬНОГО СТРОИТЕЛЬСТВА

Виды разрешенного использования земельных участков и объектов капитального строительства		Предельные размеры земельных участков и предельные параметры разрешенного строительства, реконструкции объектов капитального строительства
наименование вида использования	код вида использования	
1	2	3
Предоставление коммунальных услуг	3.1.1	Предельные (минимальные и (или) максимальные) размеры земельных участков, предельные параметры разрешенного строительства, реконструкции объектов капитального строительства не подлежат установлению
Улично-дорожная сеть	12.0.1	
Благоустройство территории	12.0.2	

ОГРАНИЧЕНИЯ ИСПОЛЬЗОВАНИЯ ЗЕМЕЛЬНЫХ УЧАСТКОВ И ОБЪЕКТОВ КАПИТАЛЬНОГО СТРОИТЕЛЬСТВА, УСТАНОВЛИВАЕМЫЕ В СООТВЕТСТВИИ С ЗАКОНОДАТЕЛЬСТВОМ РОССИЙСКОЙ ФЕДЕРАЦИИ

Наименование зоны с особыми условиями использования территорий	Ограничения использования земельных участков и объектов капитального строительства
1	2
Иная зона с особыми условиями использования территории (89:06-6.2297)	Водный кодекс Российской Федерации
Охранная зона инженерных коммуникаций (89:06-6.182, 89:06-6.226, 89:06-6.24, 89:06-6.57, 89:06-6.84, 89:06-6.62, 89:06-6.225, 89:06-6.1932, 89:06-6.146, 89:06-6.230, 89:06-6.1931)	В соответствии со сведениями Единого государственного реестра недвижимости
Санитарно-защитная зона предприятий, сооружений и иных объектов (89:06-6.2325, 89:06-6.2338)	СанПиН 2.2.1/2.1.1.200-03 «Санитарно-защитные зоны и санитарная классификация предприятий, сооружений и иных объектов»
Зона санитарной охраны источников водоснабжения и водопроводов питьевого назначения (89:06-6.2047, 89:06-6.2046, 89:06-6.2308)	СанПиН 2.1.4.1110-02 «Зоны санитарной охраны источников водоснабжения и водопроводов питьевого назначения»
Водоохранная зона (89:06-6.2041)	Водный кодекс Российской Федерации
Иная зона с особыми условиями использования территории (89:06-6.2298)	Водный кодекс Российской Федерации

ЗОНА ОЗЕЛЕНЕННЫХ ТЕРРИТОРИЙ СПЕЦИАЛЬНОГО НАЗНАЧЕНИЯ СН-4
ОСНОВНЫЕ ВИДЫ И ПАРАМЕТРЫ РАЗРЕШЕННОГО ИСПОЛЬЗОВАНИЯ ЗЕМЕЛЬНЫХ УЧАСТКОВ И ОБЪЕКТОВ КАПИТАЛЬНОГО СТРОИТЕЛЬСТВА

Виды разрешенного использования земельных участков и объектов капитального строительства		Предельные размеры земельных участков и предельные параметры разрешенного строительства, реконструкции объектов капитального строительства
наименование вида использования	код вида использования	
1	2	3
Запас	12.3	Предельные (минимальные и (или) максимальные) размеры земельных участков, предельные параметры разрешенного строительства, реконструкции объектов капитального строительства не подлежат установлению
Предоставление коммунальных услуг	3.1.1	

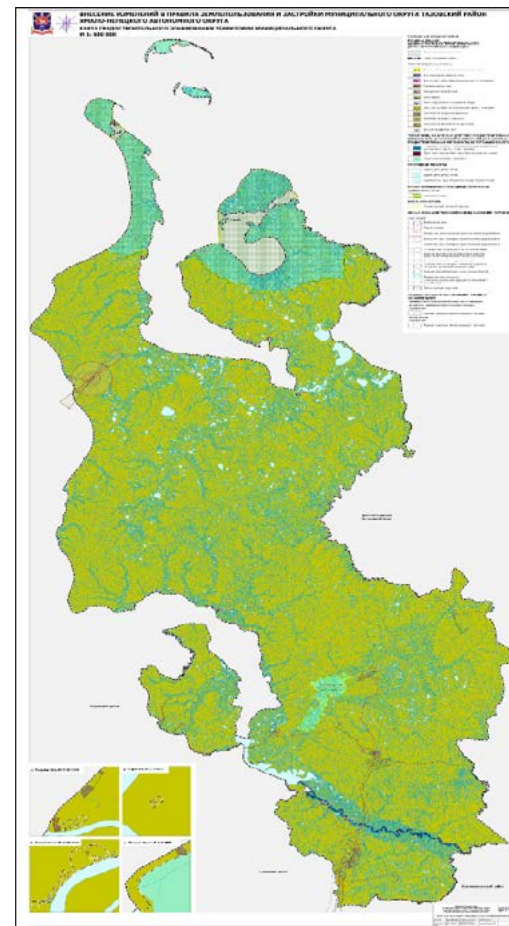
УСЛОВНО РАЗРЕШЕННЫЕ ВИДЫ И ПАРАМЕТРЫ ИСПОЛЬЗОВАНИЯ ЗЕМЕЛЬНЫХ УЧАСТКОВ И ОБЪЕКТОВ КАПИТАЛЬНОГО СТРОИТЕЛЬСТВА: нет.
ВСПОМОГАТЕЛЬНЫЕ ВИДЫ И ПАРАМЕТРЫ РАЗРЕШЕННОГО ИСПОЛЬЗОВАНИЯ ЗЕМЕЛЬНЫХ УЧАСТКОВ И ОБЪЕКТОВ КАПИТАЛЬНОГО СТРОИТЕЛЬСТВА: нет.

ОГРАНИЧЕНИЯ ИСПОЛЬЗОВАНИЯ ЗЕМЕЛЬНЫХ УЧАСТКОВ И ОБЪЕКТОВ КАПИТАЛЬНОГО СТРОИТЕЛЬСТВА, УСТАНОВЛИВАЕМЫЕ В СООТВЕТСТВИИ С ЗАКОНОДАТЕЛЬСТВОМ РОССИЙСКОЙ ФЕДЕРАЦИИ

Наименование зоны с особыми условиями использования территорий	Ограничения использования земельных участков и объектов капитального строительства
1	2
Водоохранная зона (89:06-6.31, 89:06-6.87, 89:06-6.63, 89:06-6.235, 89:06-6.228, 89:06-6.95, 89:06-6.70, 89:06-6.223, 89:06-6.82, 89:06-6.165, 89:06-6.48, 89:06-6.154, 89:06-6.46, 89:06-6.8, 89:06-6.77, 89:06-6.186, 89:06-6.297, 89:06-6.220, 89:06-6.171, 89:06-6.2041, 89:06-6.236)	Водный кодекс Российской Федерации
Иная зона с особыми условиями использования территории (89:06-6.2297, 89:06-6.2274)	Водный кодекс Российской Федерации
Прибрежная защитная полоса (89:06-6.56, 89:06-6.90, 89:06-6.178, 89:06-6.115, 89:06-6.43, 89:06-6.215, 89:06-6.49, 89:06-6.93, 89:06-6.71, 89:06-6.7, 89:06-6.222, 89:06-6.234, 89:06-6.246, 89:06-6.269, 89:06-6.307, 89:06-6.241, 89:06-6.25, 89:06-6.131, 89:06-6.22, 89:06-6.2042, 89:06-6.168)	Водный кодекс Российской Федерации
Зона санитарной охраны источников водоснабжения и водопроводов питьевого назначения (89:06-6.2309, 89:06-6.2308)	СанПиН 2.1.4.1110-02 «Зоны санитарной охраны источников водоснабжения и водопроводов питьевого назначения»
Охранная зона инженерных коммуникаций (89:06-6.2029, 89:06-6.139, 89:06-6.1883, 89:06-6.33, 89:06-6.103, 89:06-6.9)	В соответствии со сведениями Единого государственного реестра недвижимости
Иная зона с особыми условиями использования территории (89:06-6.2298)	Водный кодекс Российской Федерации

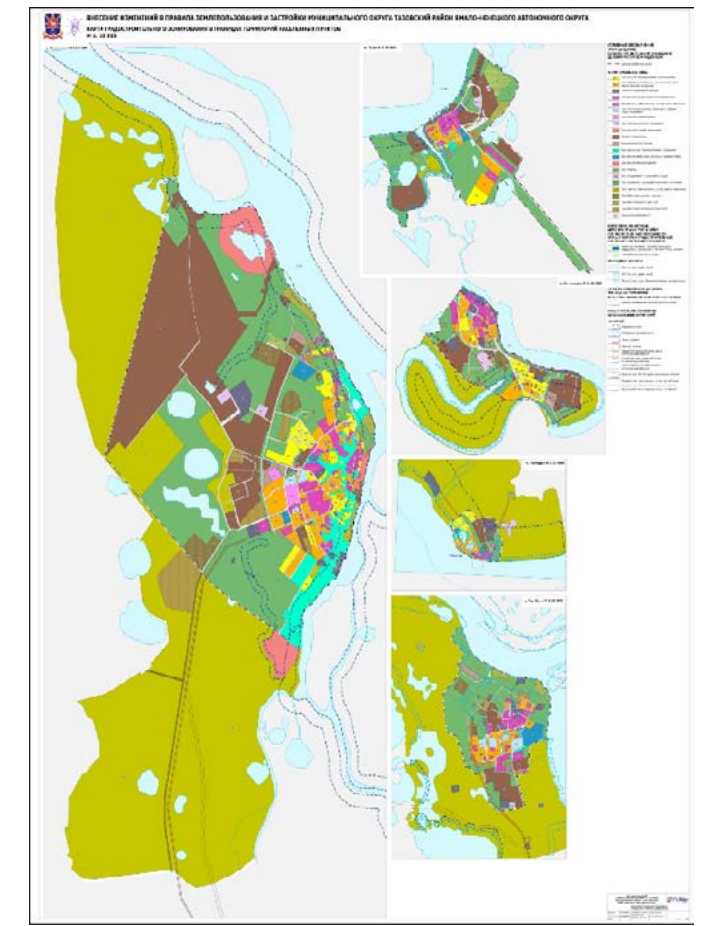
3. Карту градостроительного зонирования территории муниципального округа, согласно приложению № 3 к Правилам, изложить в следующей редакции:

«КАРТА ГРАДОСТРОИТЕЛЬНОГО ЗОНИРОВАНИЯ ТЕРРИТОРИИ МУНИЦИПАЛЬНОГО ОКРУГА



4. Карту градостроительного зонирования в границах территорий населенных пунктов, согласно приложению № 4 к Правилам, изложить в следующей редакции:

«КАРТА ГРАДОСТРОИТЕЛЬНОГО ЗОНИРОВАНИЯ В ГРАНИЦАХ ТЕРРИТОРИЙ НАСЕЛЕННЫХ ПУНКТОВ



Постановление Администрации Тазовского района № 378-п от 6 мая 2022 года**О признании утратившими силу некоторых постановлений Администрации поселка Тазовский**

В соответствии с Законом Ямало-Ненецкого автономного округа от 23 апреля 2020 года № 39-ЗАО «О преобразовании муниципальных образований, входящих в состав муниципального образования Тазовский район, и создании вновь образованного муниципального образования муниципальный округ Тазовский район Ямало-Ненецкого автономного округа», в целях систематизации нормативных правовых актов, руководствуясь статьей 44 Устава муниципального округа Тазовский район Ямало-Ненецкого автономного округа, Администрация Тазовского района

ПОСТАНОВЛЯЕТ:

1. Признать утратившими силу:

- постановление Администрации поселка Тазовский от 29 декабря 2012 года № 114 «О порядке установления и использования полос отвода автомобильных дорог общего пользования местного значения муниципального образования поселок Тазовский»;
- постановление Администрации поселка Тазовский от 11 апреля 2013 года № 50 «Об утверждении порядка выявления, эвакуации, хранения и распоряжения брошенными транспортными средствами на территории муниципального образования поселок Тазовский»;
- постановление Администрации поселка Тазовский от 09 сентября 2014 года № 149 «О внесении изменений в Порядок выявления, эвакуации, хранения и распоряжения брошенными транспортными средствами на территории муниципального образования поселок Тазовский»;
- постановление Администрации поселка Тазовский от 31 марта 2015 года № 55 «Об утверждении Положения об организации пассажирских перевозок на территории муниципального образования поселок Тазовский»;
- постановление Администрации поселка Тазовский от 19 июня 2015 года № 119 «Об утверждении Порядка организации и финансирования временного трудоустройства несовершеннолетних граждан в возрасте от 14 до 18 лет в период летних каникул и в свободное от учебы время»;
- постановление Администрации поселка Тазовский от 09 октября 2015 года № 183 «Об утверждении Порядка учёта наймодателем заявлений граждан о предоставлении жилых помещений по договорам найма жилых помещений жилищного фонда социального использования на территории муниципального образования поселок Тазовский»;
- постановление Администрации поселка Тазовский от 09 октября 2015 года № 184 «Об установлении уполномоченного органа и утверждении Порядка ведения муниципального реестра наёмных домов социального использования и земельных участков, предоставленных или предназначенных для их строительства на территории муниципального образования поселок Тазовский»;
- постановление Администрации поселка Тазовский от 09 октября 2015 года № 185 «Об утверждении требований к порядку, форме и срокам информирования граждан, принятых на учет нуждающихся в предоставлении жилых помещений по договорам найма жилых помещений жилищного фонда социального использования, о количестве жилых помещений, которые могут быть предоставлены по договорам найма жилых помещений жилищного фонда социального использования»;
- постановление Администрации поселка Тазовский от 01 декабря 2015 года № 225 «Об утверждении Положения о порядке получения документа, подтверждающего принятие решения о согласовании или об отказе в согласовании на переустройство и (или) перепланировку объектов муниципального нежилфонда, неразрывно связанных с многоквартирными жилыми домами»;
- постановление Администрации поселка Тазовский от 10 октября 2016 года № 153 «Об утверждении системы мониторинга состояния систем теплоснабжения на территории муниципального образования поселок Тазовский»;
- постановление Администрации поселка Тазовский от 10 октября 2016 года № 154 «Об утверждении Положения о порядке

- установления, изменения, отмены муниципальных маршрутов регулярных перевозок на территории муниципального образования поселок Тазовский»;
- постановление Администрации поселка Тазовский от 12 октября 2016 года № 160 «Об утверждении Порядка ведения реестра муниципальных маршрутов регулярных перевозок на территории муниципального образования поселок Тазовский»;
- постановление Администрации поселка Тазовский от 01 декабря 2016 года № 184 «Об утверждении перечня остановочных пунктов»;
- постановление Администрации поселка Тазовский от 09 января 2017 года № 04 «Об изменении состава платы за жилое помещение»;
- постановление Администрации поселка Тазовский от 16 января 2017 года № 06 «Об информировании граждан об изменении состава платы за содержание жилого помещения»;
- постановление Администрации поселка Тазовский от 17 января 2017 года № 11 «Об отклонении предложения о внесении изменений в Правила землепользования и застройки муниципального образования поселок Тазовский»;
- постановление Администрации поселка Тазовский от 29 марта 2017 года № 64 «Об определении стоимости и установлении требований к качеству услуг, предоставляемых согласно гарантированному перечню услуг по погребению в муниципальном образовании поселок Тазовский»;
- постановление Администрации поселка Тазовский от 09 июня 2017 года № 125 «Об утверждении Порядка проведения инвентаризации дворовых и общественных территорий муниципального образования поселок Тазовский, нуждающихся в благоустройстве, для включения в муниципальную программу «Формирование современной городской среды в муниципальном образовании поселок Тазовский на 2018-2022 годы» в рамках реализации приоритетного проекта «Формирование комфортной городской среды» на 2018-2022 годы»;
- постановление Администрации поселка Тазовский от 10 августа 2017 года № 152 «О внесении изменений в постановление Администрации поселка Тазовский от 09 июня 2017 года № 125»;
- постановление Администрации поселка Тазовский от 16 сентября 2019 года № 165 «О внесении изменений в постановление Администрации поселка Тазовский от 09 июня 2017 года № 125»;
- постановление Администрации поселка Тазовский от 28 августа 2017 года № 156 «Об утверждении Порядка управления наёмными домами, все помещения в которых находятся в муниципальной собственности муниципального образования поселок Тазовский, и являющимися наёмными домами и находящимися в муниципальной собственности муниципального образования поселок Тазовский жилыми домами»;
- постановление Администрации поселка Тазовский от 01 ноября 2017 года № 190 «Об утверждении Порядка проведения внеплановых проверок в отношении граждан, проживающих в муниципальном жилищном фонде, расположенном на территории муниципального образования поселок Тазовский»;
- постановление Администрации поселка Тазовский от 12 декабря 2017 года № 222 «Об определении мест и способов сжигания мусора, травы, листвы и иных отходов, материалов или изделий, а также разведения костров на территории муниципального образования поселок Тазовский»;
- постановление Администрации поселка Тазовский от 01 августа 2018 года № 168 «Об утверждении Порядка приобретения жилых помещений для последующего их предоставления гражданам, проживающим по договорам социального найма в жилищном фонде, признанном в установленном порядке аварийным и подлежащим сносу, по которым имеются вступившие в законную силу судебные решения»;
- постановление Администрации поселка Тазовский от 28 марта 2019 года № 48 «Об утверждении Положения об установке и работе национального чума в муниципальном образовании поселок Тазовский»;

- постановление Администрации поселка Тазовский от 29 марта 2019 года № 52 «Об утверждении Положения о приёме бесхозяйного имущества в муниципальную собственность»;
- постановление Администрации поселка Тазовский от 07 мая 2019 года № 94 «Об утверждении Положения об организации содержания муниципального жилищного фонда на территории поселка Тазовский»;
- постановление Администрации поселка Тазовский от 23 мая 2019 года № 106 «Об утверждении Перечня органов и организаций, по согласованию с которыми утверждаются проекты организации дорожного движения, разрабатываемые для автомобильных дорог местного значения либо их участков, для иных автомобильных дорог либо их участков, расположенных в границах муниципального образования поселок Тазовский»;
- постановление Администрации поселка Тазовский от 12 сентября 2019 года № 164 «Об утверждении Порядка информирования населения об установке дорожного знака или нанесения разметки на автомобильных дорогах местного значения муниципального образования поселок Тазовский»;
- постановление Администрации поселка Тазовский от 27 ноября 2019 года № 236 «Об утверждении плана мероприятий по обеспечению инженерной инфраструктурой земельных участков под жилищное строительство на территории поселка Тазовский в рамках реализации программы по переселению граждан из жилищного фонда, признанного и планируемого к признанию аварийным на территории ЯНАО»;
- постановление Администрации поселка Тазовский от 21 января 2020 года № 20 «Об утверждении плана мероприятий по заключению концессионного соглашения в отношении систем коммунальной инфраструктуры в сфере теплоснабжения и передаче указанных объектов в концессию»;

- постановление Администрации поселка Тазовский от 21 января 2020 года № 21 «Об утверждении перечня муниципального имущества муниципального образования поселок Тазовский подлежащего передаче на условиях концессионного соглашения»;
 - постановление Администрации поселка Тазовский от 17 февраля 2020 года № 40 «Об утверждении реестра мест (площадок) накопления твёрдых коммунальных отходов на территории муниципального образования поселок Тазовский»;
 - постановление Администрации поселка Тазовский от 20 мая 2020 года № 94 «Об утверждении Порядка выявления формирующихся конфликтов в сфере межнациональных отношений, их предупреждения и действий, направленных на ликвидацию их последствий на территории муниципального образования поселок Тазовский»;
 - постановление Администрации поселка Тазовский от 29 мая 2020 года № 164 «Об утверждении Порядка передачи отдельных служебных жилых помещений специализированного жилищного фонда муниципального образования поселок Тазовский в собственность медицинских работников»;
 - постановление Администрации поселка Тазовский от 22 июня 2020 года № 102 «О приеме движимого имущества в собственность муниципального образования поселок Тазовский»;
 - постановление Администрации поселка Тазовский от 14 июля 2020 года № 108 «О внесении изменения в Реестре муниципального имущества»;
 - постановление Администрации поселка Тазовский от 19 августа 2020 года № 201 «О признании территорий необеспеченных противопожарным водоснабжением».
2. Опубликовать настоящее постановление в районной газете «Советское Заполярье».

Глава Тазовского района
В.П. Паршаков

Распоряжение Главы Тазовского района № 19-рг от 12 мая 2022 года**О проведении мероприятий, посвященных празднованию Международного дня семей на территории муниципального округа Тазовский район Ямало-Ненецкого автономного округа в 2022 году**

В связи с празднованием Международного дня семей на территории муниципального округа Тазовский район Ямало-Ненецкого автономного округа, в соответствии с пунктом 2.2 Положения об организационном комитете по подготовке и проведению на территории Тазовского района праздничных мероприятий, утвержденного постановлением Главы Тазовского района от 16 июня 2015 года № 33-пг, руководствуясь статьями 39, 50 Устава муниципального округа Тазовский район Ямало-Ненецкого автономного округа:

1. Провести мероприятия, посвященные празднованию Международного дня семей на территории муниципального округа Тазовский район Ямало-Ненецкого автономного округа в 2022 году.
2. Утвердить прилагаемый план мероприятий, посвященных празднованию Международного дня семей на территории му-

ниципального округа Тазовский район Ямало-Ненецкого автономного округа в 2022 году (далее – план).

3. Рекомендовать руководителям учреждений, организаций всех форм собственности в срок до 20 мая 2022 года направить информацию о проведенных мероприятиях согласно утвержденному плану в управление культуры, физической культуры и спорта, молодежной политики и туризма Администрации Тазовского района.

4. Опубликовать настоящее распоряжение в районной газете «Советское Заполярье».

5. Контроль за исполнением настоящего распоряжения возложить на заместителя Главы Администрации Тазовского района по социальным вопросам.

Глава Тазовского района
В.П. Паршаков

УТВЕРЖДЕН
распоряжением Главы Тазовского района
от 12 мая 2022 года № 19-рг

П Л А Н
мероприятий, посвященных празднованию Международного дня семей на территории муниципального округа Тазовский район Ямало-Ненецкого автономного округа в 2022 году

№ п/п	Мероприятия	Дата и место проведения	Ответственные
1	2	3	4
1. Организационные мероприятия			
1.1.	Организация заседаний оргкомитета по подготовке и проведению мероприятий, посвященных празднованию Международного дня семей на территории муниципального округа Тазовский район Ямало-Ненецкого автономного округа в 2022 году	по мере необходимости	заместитель Главы Администрации Тазовского района по социальным вопросам Буяновская И.В. управление культуры, физической культуры и спорта, молодежной политики и туризма Администрации Тазовского района (Еремина С.В.)

1.2.	Присуждение ежегодной премии «Семья Тазовского района»	06 апреля - 13 мая 2022 года	департамент социального развития Администрации Тазовского района (Бережнова С.В.)
1.3.	Организация взаимодействия по реализации мероприятий, посвященных празднованию Международного дня семей с некоммерческой организацией «Фонд развития Тазовского района Ямало-Ненецкого автономного округа»	по мере необходимости	управление культуры, физической культуры и спорта, молодежной политики и туризма Администрации Тазовского района (Еремина С.В.) некоммерческая организация «Фонд развития Тазовского района Ямало-Ненецкого автономного округа» (Курочкин А.А.) (по согласованию)
1.4.	Организация взаимодействия по реализации мероприятий, посвященных празднованию Международного дня семей с Тазовским филиалом регионального движения «Ассоциация коренных малочисленных народов Севера Ямало-Ненецкого автономного округа «Ямал-потомкам!»	по мере необходимости	заместитель Главы Администрации Тазовского района (Буяновская И.В.); управление культуры, физической культуры и спорта, молодежной политики и туризма Администрации Тазовского района (Еремина С.В.); руководитель Тазовского филиала регионального движения «Ассоциация коренных малочисленных народов Севера Ямало-Ненецкого автономного округа «Ямал-потомкам!» (Сатыков В.Н.) (по согласованию)
1.5.	Соблюдение профилактических мер согласно постановлению Губернатора Ямало-Ненецкого автономного округа от 16 марта 2020 года № 29-ПГ	по мере необходимости	заместитель Главы Администрации Тазовского района по социальным вопросам Буяновская И.В.; управление культуры, физической культуры и спорта, молодежной политики и туризма Администрации Тазовского района (Еремина С.В.)
2. Концертные, развлекательные, познавательные, игровые программы			
2.1.	Классные часы, совместные праздники с родителями «Моя семья», семейные спортивные праздники	11 мая - 14 мая 2022 года; образовательные организации Тазовского района	департамент образования Администрации Тазовского района (Тетерина А.Э.); образовательные организации Тазовского района
2.2.	Тематические занятия, посвященные Международному дню семей	11 мая - 13 мая 2022 года; дошкольные образовательные организации Тазовского района	департамент образования Администрации Тазовского района (Тетерина А.Э.); дошкольные образовательные Тазовского района
2.3.	Развлечения для детей «День семьи»	12 мая - 13 мая 2022 года; дошкольные образовательные организации Тазовского района	департамент образования Администрации Тазовского района (Тетерина А.Э.); дошкольные образовательные Тазовского района
2.4.	Мероприятие «Моя семья - моя крепость!» для семей, состоящих на различных видах профилактического учета	13 мая 2022 года; государственное бюджетное учреждение Ямало-Ненецкого автономного округа «Центр социального обслуживания населения «Забота» в муниципальном округе Тазовский район»	государственное бюджетное учреждение Ямало-Ненецкого автономного округа «Центр социального обслуживания населения «Забота» в муниципальном округе Тазовский район» (Садовская О.В.) (по согласованию)
2.5.	Развлекательная программа для молодых семей «Счастливы вместе»	14 мая 2022 года; структурное подразделение «Сельский Дом культуры села Антипаюта» муниципального бюджетного учреждения «Централизованная сеть культурно-досуговых учреждений Тазовского района»	управление культуры, физической культуры и спорта, молодежной политики и туризма Администрации Тазовского района (Еремина С.В.); муниципальное бюджетное учреждение «Централизованная сеть культурно-досуговых учреждений Тазовского района» (Лапина М.В.); структурное подразделение «Сельский Дом культуры села Антипаюта» муниципального бюджетного учреждения «Централизованная сеть культурно-досуговых учреждений Тазовского района» (Фатхулина Е.И.)
2.6.	Вечер отдыха семейных пар «Великое чудо - семья!»	14 мая 2022 года; структурное подразделение «Сельский Дом культуры с. Газ-Сале» муниципального бюджетного учреждения «Централизованная сеть культурно-досуговых учреждений Тазовского района»	управление культуры, физической культуры и спорта, молодежной политики и туризма Администрации Тазовского района (Еремина С.В.); муниципальное бюджетное учреждение «Централизованная сеть культурно-досуговых учреждений Тазовского района» (Лапина М.В.); структурное подразделение «Сельский Дом культуры с. Газ-Сале» муниципального бюджетного учреждения «Централизованная сеть культурно-досуговых учреждений Тазовского района» (Фазылова О.Ю.)
2.7.	Развлекательная программа «Семейный марафон»	14 мая 2022 года; муниципальное бюджетное образовательное учреждение дополнительного образования «Газ-Салинский детско-юношеский центр»	департамент образования Администрации Тазовского района (Тетерина А.Э.); муниципальное бюджетное образовательное учреждение дополнительного образования «Газ-Салинский детско-юношеский центр» (Штубина Н.В.)
2.8.	Развлекательная программа «Сундучок семейных сокровищ»	15 мая 2022 года; структурное подразделение «Районный Центр национальных культур» муниципального бюджетного учреждения «Централизованная сеть культурно-досуговых учреждений Тазовского района»	управление физической культуры и спорта, молодежной политики и туризма Администрации Тазовского района (Еремина С.В.); муниципальное бюджетное учреждение «Централизованная сеть культурно-досуговых учреждений Тазовского района» (Лапина М.В.); структурное подразделение «Районный Центр национальных культур» муниципального бюджетного учреждения «Централизованная сеть культурно-досуговых учреждений Тазовского района» (Бородина Ю.А.)

2.9.	Развлекательная программа для населения «Семья - это важно!»	15 мая 2022 года; структурное подразделение «Сельский Дом культуры села Находка» муниципального бюджетного учреждения «Централизованная сеть культурно-досуговых учреждений Тазовского района»	управление культуры, физической культуры и спорта, молодежной политики и туризма Администрации Тазовского района (Еремина С.В.); муниципальное бюджетное учреждение «Централизованная сеть культурно-досуговых учреждений Тазовского района» (Лапина М.В.); структурное подразделение «Сельский Дом культуры села Находка» муниципального бюджетного учреждения «Централизованная сеть культурно-досуговых учреждений Тазовского района» (Сайтова М.А.)
2.10.	Конкурсно-развлекательная программа для семей «Путешествие на остров семейных радостей»	15 мая 2022 года; структурное подразделение «Сельский Дом культуры с. Гыда» муниципального бюджетного учреждения «Централизованная сеть культурно-досуговых учреждений Тазовского района»	управление культуры, физической культуры и спорта, молодежной политики и туризма Администрации Тазовского района (Еремина С.В.); муниципальное бюджетное учреждение «Централизованная сеть культурно-досуговых учреждений Тазовского района» (Лапина М.В.); структурное подразделение «Сельский Дом культуры с. Гыда» муниципального бюджетного учреждения «Централизованная сеть культурно-досуговых учреждений Тазовского района» (Тимофеев С.В.)
2.11.	Информационный час «Традиции семей»	17 мая 2022 года; Центральная районная библиотека	управление культуры, физической культуры и спорта, молодежной политики и туризма Администрации Тазовского района (Еремина С.В.); муниципальное бюджетное учреждение «Централизованная библиотечная сеть» (Тюменцева О.В.)
3. Выставки, конкурсы, акции			
3.1.	Конкурс фотоколлажей «Счастье - быть вместе»	15 апреля - 15 мая 2022 года; Районная детская библиотека	управление культуры, физической культуры и спорта, молодежной политики и туризма Администрации Тазовского района (Еремина С.В.); муниципальное бюджетное учреждение «Централизованная библиотечная сеть» (Тюменцева О.В.)
3.2.	Выставка стенгазет «Наши семейные традиции»	11 мая - 13 мая 2022 года; муниципальное бюджетное дошкольное образовательное учреждение детский сад «Белый медвежонок»	департамент образования Администрации Тазовского района (Тетерина А.Э.); муниципальное бюджетное дошкольное образовательное учреждение детский сад «Белый медвежонок» (Зимина Е.Ф.)
3.3.	Викторина «Самая читающая семья»	11 мая - 14 мая 2022 года; муниципальное казенное общеобразовательное учреждение Антипаютинская школа-интернат среднего общего образования	департамент образования Администрации Тазовского района (Тетерина А.Э.); муниципальное казенное общеобразовательное учреждение Антипаютинская школа-интернат среднего общего образования (Молотов М.И.)
3.4.	Социальный опрос «Счастливая семья - это...»	11 мая - 14 мая 2022 года; муниципальное казенное общеобразовательное учреждение Газ-Салинская средняя общеобразовательная школа	департамент образования Администрации Тазовского района (Тетерина А.Э.); муниципальное казенное общеобразовательное учреждение Газ-Салинская средняя общеобразовательная школа (Кайль А.П.)
3.5.	Фотовыставка «Когда моя семья со мной»	01 мая - 15 мая 2022 года; образовательные организации Тазовского района	департамент образования Администрации Тазовского района (Тетерина А.Э.); образовательные организации Тазовского района
3.6.	Проведение конкурсов рисунков, творческих работ, организация выставок	11 мая - 15 мая 2022 года; образовательные организации Тазовского района	департамент образования Администрации Тазовского района (Тетерина А.Э.); образовательные организации Тазовского района
3.7.	Книжно-иллюстративные экспозиции «Все начинается с семьи»	11 мая - 18 мая 2022 года; образовательные организации Тазовского района	департамент образования Администрации Тазовского района (Тетерина А.Э.); образовательные организации Тазовского района
3.8.	Выставка детских рисунков «Ты, я, он, она - вместе дружная семья»	11 мая - 18 мая 2022 года; структурное подразделение «Сельский Дом культуры с. Гыда» муниципального бюджетного учреждения «Централизованная сеть культурно-досуговых учреждений Тазовского района»	управление культуры, физической культуры и спорта, молодежной политики и туризма Администрации Тазовского района (Еремина С.В.); муниципальное бюджетное учреждение «Централизованная сеть культурно-досуговых учреждений Тазовского района» (Лапина М.В.); структурное подразделение «Сельский Дом культуры с. Гыда» муниципального бюджетного учреждения «Централизованная сеть культурно-досуговых учреждений Тазовского района» (Тимофеев С.В.)
3.9.	Конкурс семейных реликвий «История моей семьи»	13 мая 2022 года; муниципальное бюджетное учреждение «Тазовский районный краеведческий музей»	управление культуры, физической культуры и спорта, молодежной политики и туризма Администрации Тазовского района (Еремина С.В.); муниципальное бюджетное учреждение «Тазовский районный краеведческий музей» (Берладин Р.И.)
3.10.	Выставка-конкурс декоративно-прикладного искусства «Новый семейный день» в рамках районного фестиваля культур коренных малочисленных народов Севера «Едей Яля»	14 мая - 27 мая 2022 года; структурное подразделение «Районный Центр национальных культур» муниципального бюджетного учреждения «Централизованная сеть культурно-досуговых учреждений Тазовского района»	управление физической культуры и спорта, молодежной политики и туризма Администрации Тазовского района (Еремина С.В.); муниципальное бюджетное учреждение «Централизованная сеть культурно-досуговых учреждений Тазовского района» (Лапина М.В.); структурное подразделение «Районный Центр национальных культур» муниципального бюджетного учреждения «Централизованная сеть культурно-досуговых учреждений Тазовского района» (Бородина Ю.А.)

3.11.	Флеш-моб «7Я»	15 мая 2022 года; муниципальное бюджетное образовательное учреждение дополнительного образования «Тазовский районный Дом творчества»	департамент образования Администрации Тазовского района (Тетерина А.Э.); муниципальное бюджетное образовательное учреждение дополнительного образования «Тазовский районный Дом творчества» (Темнов Ю.Г.)
3.12.	Районный конкурс-выставка, посвященный Международному дню семей	15 мая - 22 мая 2022 года; структурное подразделение «Районный Дом культуры» муниципального бюджетного учреждения «Централизованная сеть культурно-досуговых учреждений Тазовского района»	управление культуры, физической культуры и спорта, молодежной политики и туризма Администрации Тазовского района (Еремина С.В.); муниципальное бюджетное учреждение «Централизованная сеть культурно-досуговых учреждений Тазовского района» (Лапина М.В.); структурное подразделение «Районный Дом культуры» муниципального бюджетного учреждения «Централизованная сеть культурно-досуговых учреждений Тазовского района» (Шамтиева Т.С.)
4. Спортивные мероприятия			
4.1.	Спортивные мероприятия «Наша дружная семья»	11 мая - 13 мая 2022 года; дошкольные образовательные организации Тазовского района	департамент образования Администрации Тазовского района (Тетерина А.Э.); дошкольные образовательные Тазовского района
4.2.	Спортивная эстафета «Самая спортивная семья»	14 мая 2022 года; образовательные организации Тазовского района	департамент образования Администрации Тазовского района (Тетерина А.Э.); образовательные организации Тазовского района
4.3.	Семейные веселые старты «Субботний марафон»	14 мая 2022 года; государственное бюджетное учреждение Ямало-Ненецкого автономного округа «Центр социального обслуживания населения «Забота» в муниципальном округе Тазовский район»	государственное бюджетное учреждение Ямало-Ненецкого автономного округа «Центр социального обслуживания населения «Забота» в муниципальном округе Тазовский район» (Садовская О.В.) (по согласованию)
4.4.	Конкурсная программа «Мама, папа, я - спортивная семья»	14 мая 2022 года; муниципальное казенное общеобразовательное учреждение Гыданская школа-интернат среднего общего образования имени Натальи Ивановны Яптунай	департамент образования Администрации Тазовского района (Тетерина А.Э.); муниципальное казенное общеобразовательное учреждение Гыданская школа-интернат среднего общего образования имени Натальи Ивановны Яптунай (Андришин А.Н.)
4.5.	Спортивные мероприятия «Семейные старты», посвященные Международному дню семей	22 мая 2022 года; п. Тазовский	управление культуры, физической культуры и спорта, молодежной политики и туризма Администрации Тазовского района (Еремина С.В.); муниципальное бюджетное учреждение «Центр развития физической культуры и спорта» (Делибалтов В.М.)
5. Информационное сопровождение мероприятий			
5.1.	Освещение мероприятий, посвященных празднованию Международного дня семей на территории муниципального округа Тазовский район Ямало-Ненецкого автономного округа в 2022 году	июнь 2022 года	муниципальное бюджетное учреждение «Средства массовой информации Тазовского района» (Лиханова Е.Л.); информационно-аналитическое управление Администрации Тазовского района (Шарикадзе А.Ю.)

Главный редактор
В.А. Анохина

УЧРЕДИТЕЛЬ:
Администрация Тазовского района

ИЗДАТЕЛЬ:
Департамент внутренней политики
Ямало-Ненецкого автономного округа.
629008, г. Салехард, пр. Молодежи, 9

E-mail: tazovsky-smi@yandex.ru

АДРЕС РЕДАКЦИИ:
629350, Россия, Ямало-Ненецкий автономный округ, п. Тазовский, ул. Спортивная, 9

ТЕЛЕФОНЫ:
гл.редактор - 2-04-54
гл.бухгалтер - 2-04-76
журналисты - 2-04-72, 2-04-86
издательский центр - 2-04-86

Номер набран, сверстан и отпечатан в редакции газеты «Советское Заполярье». Подписан в печать в 15.30. По графику в 16.30.
Тираж 100 экз.

Газета зарегистрирована в Западно-Сибирском управлении Федеральной службы по надзору за соблюдением законодательства в сфере массовых коммуникаций и охране культурного наследия 19.10.2007 г.
Регистрационный номер ПИ ФС17-0805

ИНДЕКСЫ: 54351, 78720

На основании ст. 42 Закона РФ «О средствах массовой информации» редакция «СЗ» не обязана публиковать все материалы (письма и другие сообщения), поступающие в редакцию. За содержание объявлений редакция не отвечает. Мнение авторов публикаций не обязательно отражает точку зрения редакции.